

airCloud Home Adapter SPX-WFG02

คู่มือการทำงานและการติดตั้ง

ข้อมูลทั่วไป

airCloud Home เป็นโซลูชันบนระบบคลาวด์สำหรับควบคุมระบบเครื่องปรับอากาศ Hitachi ของคุณจากระยะไกลผ่านสมาร์ตโฟน airCloud Home Adapter SPX-WFG02 ใช้สำหรับเชื่อมต่อระบบเครื่องปรับอากาศเข้ากับระบบคลาวด์ผ่านเราเตอร์ Wi-Fi ที่บ้านของคุณ โปรดอ่านคู่มือและข้อควรระวังเพื่อความปลอดภัยก่อนทำการติดตั้งอะแดปเตอร์ การติดตั้งจะต้องดำเนินการโดยผู้เชี่ยวชาญ โปรดปฏิบัติตามคำแนะนำทั้งหมดด้านล่างนี้ด้วยความระมัดระวัง และเก็บคู่มือนี้ไว้ตลอดอายุการใช้งานของอะแดปเตอร์ การติดตั้งหรือการใช้งานใดๆ นอกเหนือจากที่ Johnson Controls-Hitachi Air Conditioning กำหนดไว้ล่วงหน้าจะถือว่าไม่เป็นไปตามข้อกำหนด ซึ่งจะทำให้การรับประกันเป็นโมฆะ และ Johnson Controls-Hitachi Air Conditioning จะพ้นจากการรับผิดชอบเนื่องจากการไม่ปฏิบัติตามคำแนะนำที่ให้ไว้ในที่นี้

คำแนะนำเพื่อความปลอดภัยโดยทั่วไป

- อย่าพยายามเปิดตัวโครงของอะแดปเตอร์ หลีกเลี่ยงไม่ให้อะแดปเตอร์สว่างหรือกระแทก และห้ามไม่ให้อะแดปเตอร์เปียกน้ำ
- ห้ามใช้น้ำยาหรือผลิตภัณฑ์ทำความสะอาดทำความสะอาดตัวโครงของอะแดปเตอร์ ให้ใช้ผ้าแห้งนุ่มๆ ทำความสะอาดพื้นผิวของตัวโครง
- ห้ามใช้อะแดปเตอร์นอกอาคาร ห้ามเดินสายเชื่อมต่อนอกอาคาร
- การใช้หรือการตัดแปลงอุปกรณ์นอกเหนือจากที่ Johnson Controls-Hitachi Air Conditioning กำหนดไว้ล่วงหน้าอาจเป็นอันตรายต่อผู้ใช้

คำเตือน

แสดงสถานการณ์ที่เป็นอันตรายซึ่งอาจส่งผลให้เสียชีวิตหรือได้รับบาดเจ็บร้ายแรงหากไม่หลีกเลี่ยง

ข้อควรระวัง

แสดงสถานการณ์ที่เป็นอันตรายซึ่งอาจส่งผลให้ได้รับบาดเจ็บเล็กน้อยหรือปานกลางหากไม่หลีกเลี่ยง

ข้อสังเกต

แสดงข้อมูลที่เห็นว่าสำคัญแต่ไม่เกี่ยวข้องกับอันตราย (เช่น ข้อความเกี่ยวกับความเสียหายต่อทรัพย์สิน)

สำหรับผู้ติดตั้ง

คำเตือน

- ตรวจสอบให้แน่ใจว่าไม่มีฝุ่นละอองบนจุดเชื่อมต่อ เช่น ขั้วต่อไฟฟ้า และ/หรือบนสายไฟ อาจมีความเสี่ยงต่อการเกิดอัคคีภัยหรือไฟฟ้าช็อต
- ใช้สายไฟที่ให้มาเท่านั้น ห้ามตัดแปลงใดๆ อาจมีความเสี่ยงทำให้สายไฟมีความร้อนจนเกิดอัคคีภัยได้
- ห้ามติดตั้งอะแดปเตอร์ใกล้กับอุปกรณ์ที่อาจได้รับผลกระทบจากคลื่นวิทยุ
- ห้ามไม่ให้เด็กหยิบจับอะแดปเตอร์ อาจมีความเสี่ยงทำให้เกิดอาการบาดเจ็บ

ข้อควรระวัง

- ห้ามติดตั้งอะแดปเตอร์ในบริเวณซึ่งมีการห้ามใช้อุปกรณ์ที่ใช้ความถี่วิทยุ เป็นสื่อกลางในการส่งข้อมูล (โปรดดูมาตรฐานท้องถิ่นที่ใช้บังคับ)
- ห้ามติดตั้งอะแดปเตอร์ในบริเวณที่อาจมีผู้ใช้เครื่องกระตุ้นหัวใจ

ข้อสังเกต

- หลีกเลี่ยงการติดตั้งอะแดปเตอร์ในสภาพแวดล้อมที่มีความชื้นสูง (เช่น ห้องอาบน้ำ)

สำหรับผู้ใช้

คำเตือน

- ห้ามใช้งานเครื่องปรับอากาศเมื่อมีความชื้นโดยรอบสูงกว่า 80% หยดน้ำอาจรวมตัวเกาะบนแผ่นกระจายลม และหยดลงบนอุปกรณ์ที่วางอยู่ด้านล่างตัวเครื่องปรับอากาศและทำให้เกิดความเสียหายได้ ความเสียหายอาจร้ายแรงมากขึ้น หากตรวจไม่พบปัญหาระหว่างการทำงานจากระยะไกลจากแอป
- เครื่องใช้ไฟฟ้าชนิดนี้ไม่ได้ออกแบบมาให้ใช้งานโดยบุคคล (รวมถึงเด็ก) ที่มีความทุพพลภาพทางร่างกาย มีความผิดปกติทางประสาทสัมผัสหรือจิตใจ หรือขาดประสบการณ์และความรู้ เว้นแต่จะได้รับการควบคุมดูแลหรือคำแนะนำเกี่ยวกับการใช้เครื่องใช้ไฟฟ้าจากผู้รับผิดชอบเรื่องความปลอดภัยของผู้ใช้ดังกล่าว
- เด็กๆ ควรได้รับการดูแลเพื่อให้แน่ใจว่าจะไม่เข้าไปเล่นเครื่องใช้ไฟฟ้า

ข้อควรระวัง

- ตรวจสอบให้แน่ใจว่าเครื่องปรับอากาศทำงานอยู่ในระหว่างที่มีการสื่อสารข้อมูล Wi-Fi
- การใช้งานที่ผิดปกติอาจส่งผลให้เกิดอัคคีภัยหรือไฟฟ้าช็อตได้ ควรให้ช่างติดตั้งที่มีความชำนาญทำการติดตั้งอะแดปเตอร์

การรีไซเคิล



ห้ามทิ้งอะแดปเตอร์ร่วมกับขยะในครัวเรือน โปรดนำไปวางไว้ที่จุดรวบรวมหรือศูนย์ที่ได้รับอนุมัติเพื่อนำไปรีไซเคิลต่อ

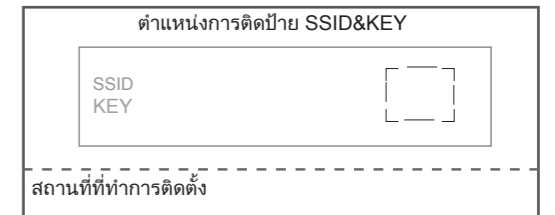
คำประกาศความสอดคล้อง

Johnson Controls-Hitachi Air Conditioning ขอประกาศในที่นี้ว่าอุปกรณ์วิทยุประเภท 2 สอดคล้องกับคำสั่ง 2014/53/EU สามารถขอข้อมูลเพิ่มเติมของคำประกาศความสอดคล้องของสหภาพยุโรปตามที่อยู่บนอินเทอร์เน็ตต่อไปนี้: www.airdocumentation.com

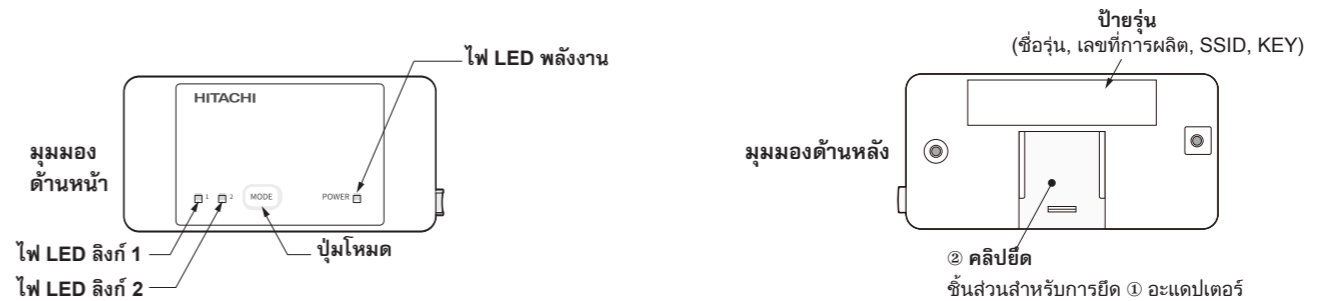
รายการบรรจุภัณฑ์

เลขที่	ชื่อ	จำนวน	เลขที่	ชื่อ	จำนวน
①	อะแดปเตอร์พร้อมสายเชื่อมต่อ (1.0 ม.)	1	③	ป้าย SSID&KEY	1
②	คลิปยึด	1	④	คู่มือการทำงานและการติดตั้ง (คู่มือนี้)	1

ติดป้าย ③ SSID&KEY บนช่องว่างทางด้านขวาตามที่แสดงในรูปขวา และเขียนสถานที่ที่ทำการติดตั้ง (เช่น ห้องนั่งเล่น ห้องนอน ฯลฯ) ลงบนแผ่นป้าย



ชื่อส่วนประกอบผลิตภัณฑ์

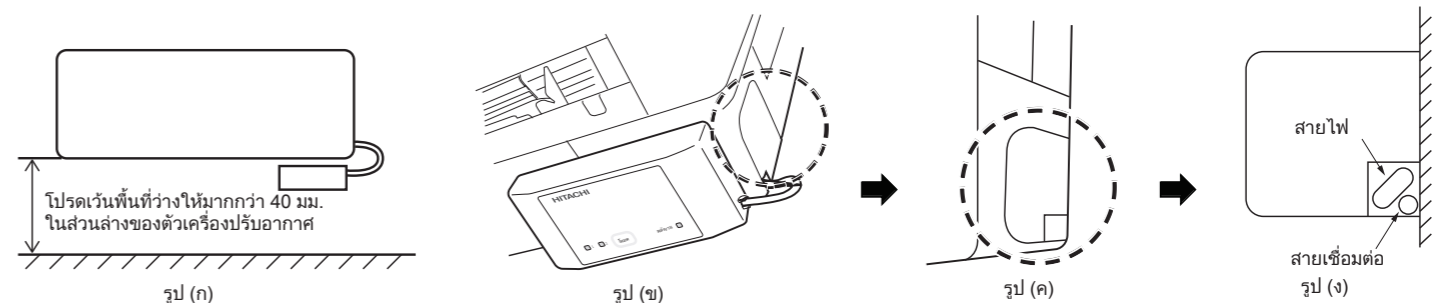


ขั้นตอนการติดตั้ง

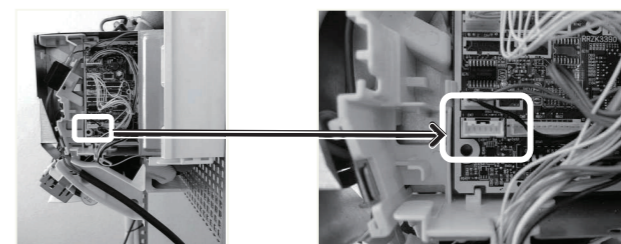
คำเตือน

โปรดถอดปลั๊กเครื่องปรับอากาศออก ก่อนที่จะติดตั้งอะแดปเตอร์นี้

- (1) โปรดเว้นพื้นที่ว่างให้มากกว่า 40 มม. ในส่วนล่างของตัวเครื่องปรับอากาศดังที่แสดงในรูป (ก)
- (2) ถอดฝาครอบด้านหน้าของเครื่องปรับอากาศและฝาปิดกล่องไฟฟ้้าออก โปรดดูคำแนะนำในการถอดฝาครอบด้านหน้าและเปิดกล่องไฟฟ้้าในคู่มือการติดตั้งเครื่องปรับอากาศ
- (3) สายเชื่อมต่อที่ให้มาพร้อมกับอะแดปเตอร์จะต้องต่อเข้ากับแผงอิเล็กทรอนิกส์ภายในกล่องไฟฟ้้า โปรดดึงสายเชื่อมต่อออกจากตัวรับสายเชื่อมต่อดังที่แสดงในรูป (ข), (ค) และ (ง)



- (4) ต่อสายเชื่อมต่อเข้ากับกล่องไฟฟ้้าดังที่แสดงในรูป (จ) โดยปกติแล้ว ขั้วต่อนบนแผงไฟฟ้้าจะระบุด้วย CN7 ตำแหน่งของตัวต่อ CN7 อาจแตกต่างกันโดยจะขึ้นอยู่กับรุ่นของเครื่องปรับอากาศ โปรดดูคู่มือการติดตั้งระบบเครื่องปรับอากาศเพื่อยืนยันหมายเลขตัวต่อ
- (5) ปิดฝาครอบกล่องไฟฟ้้าโดยระมัดระวังอย่าให้สายไฟเข้าไปปิด ปิดฝาครอบด้านหน้าของตัวเครื่องปรับอากาศ โปรดดูคำแนะนำในการปิดกล่องไฟฟ้้าและการปิดฝาครอบด้านหน้าในคู่มือการติดตั้งเครื่องปรับอากาศ

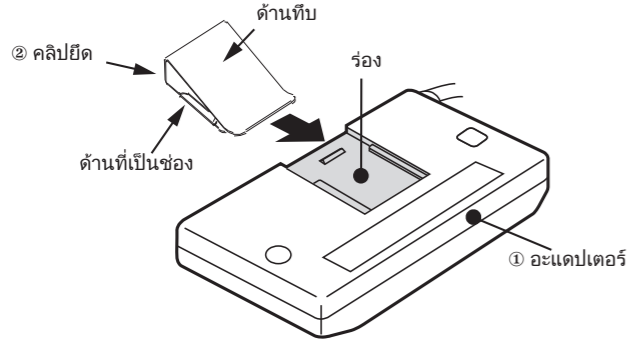


รูป (จ)

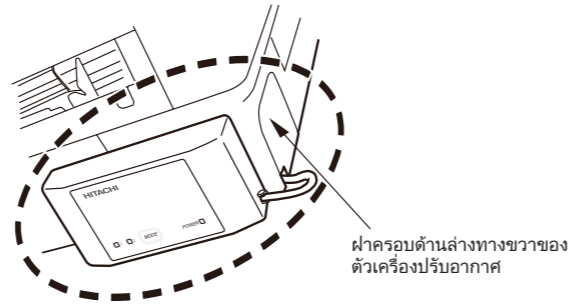
ข้อมูลจำเพาะทางเทคนิค

- ตัวโครงพลาสติก ABS
- การกำหนดค่า: AP และ WPS
- อุณหภูมิในการทำงาน: 5°C ถึง 35°C
- ความชื้นในการทำงาน: ระหว่าง 30% ถึง 80%
- มาตรฐานการป้องกันฝุ่นและน้ำ IP30
- ประเภทลพิษ: คลาส 2
- ขนาด (ยาว x กว้าง x สูง): 80 x 40 x 16.5 มม.
- มาตรฐาน LAN ไร้สาย: IEEE 802.11b/g/n
- การรักษาความปลอดภัย: WEP/WPA/WPA2/Open
- ความถี่ที่ใช้และกำลังไฟฟ้้าสูงสุดที่ใช้: 2.4000 GHz - 2.4845 GHz/erp < 100 mW
- แหล่งจ่ายไฟ: 12V 150mA DC
- สายอากาศในตัว

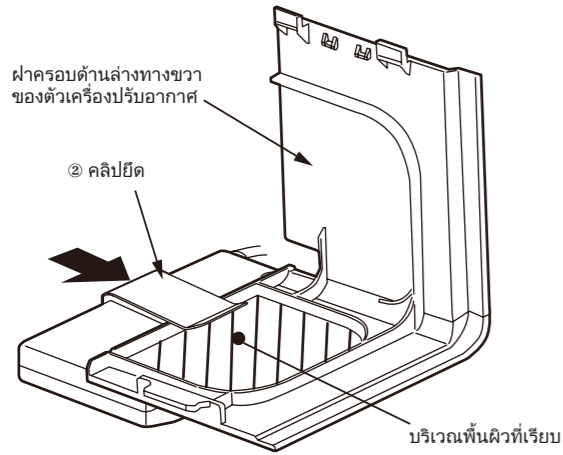
(6) เสียบด้านที่เป็นช่องของ ② คลิปยึดลงในร่องของ ① อะแดปเตอร์



(8) โปรดตรวจสอบความถูกต้องของการติดตั้งฝาครอบด้านล่างตัวเครื่องในคู่มือการติดตั้งเครื่องปรับอากาศ



(7) สอด ② คลิปยึดและหนีบกับฝาครอบด้านล่างทางขวาของตัวเครื่องปรับอากาศ



ไฟระบุสถานะ (ไฟ LED อาจติดสว่างในขณะที่เครื่องปรับอากาศปิดการทำงาน)

ไฟสัญญาณ	สถานะที่เกี่ยวข้อง	ไฟสัญญาณ	สถานะที่เกี่ยวข้อง
ไฟ LED ดับทุกดวง MODE POWER	• ไม่ได้เชื่อมต่ออะแดปเตอร์เข้ากับเครื่องปรับอากาศ หรือไม่ได้เสียบปลั๊กของเครื่องปรับอากาศ	ไฟ LED สีฟ้า 1 ดวง ไฟ LED สีฟ้า 2 ดวง MODE POWER	• การเชื่อมต่อระหว่างอะแดปเตอร์กับเราเตอร์เสร็จสิ้นแล้ว • สามารถสั่งการทำงานผ่านสมาร์ตโฟนได้
ไฟ LED สีฟ้า 1 ดวง ไฟ LED สีฟ้า 2 ดวง MODE POWER	• เปิดเครื่องอยู่ • ยังไม่มีการเชื่อมต่อกับเราเตอร์ Wi-Fi	ไฟ LED สีฟ้า 1 ดวง ไฟ LED สีฟ้า 2 ดวง ไฟ LED สีฟ้า 3 ดวง ไฟ LED สีฟ้า 4 ดวง MODE POWER	• เริ่มต้นขั้นตอนการคืนค่าการตั้งค่าจากโรงงาน
ไฟ LED สีฟ้า 1 ดวง ไฟ LED สีฟ้า 2 ดวง ไฟ LED สีฟ้า 3 ดวง ไฟ LED สีฟ้า 4 ดวง MODE POWER	• กำลังรอเชื่อมต่อกับเราเตอร์ Wi-Fi โดยใช้โหมด AP	ไฟ LED สีฟ้า 1 ดวง ไฟ LED สีฟ้า 2 ดวง ไฟ LED สีฟ้า 3 ดวง ไฟ LED สีฟ้า 4 ดวง ไฟ LED สีฟ้า 5 ดวง MODE POWER	• ไฟ LED พลังงานกะพริบ 5 ครั้ง: ข้อผิดพลาดในการเชื่อมต่อเครื่องปรับอากาศ • ไฟ LED พลังงานกะพริบ โดยติดสว่าง 4 วินาที/ดับ 1 วินาที: ข้อผิดพลาดในการเชื่อมต่อเราเตอร์ • ไฟ LED พลังงานกะพริบ โดยติดสว่าง 4 วินาที/ดับ 3 วินาที: ข้อผิดพลาดในการเชื่อมต่อกับระบบคลาวด์
ไฟ LED สีฟ้า 1 ดวง ไฟ LED สีฟ้า 2 ดวง ไฟ LED สีฟ้า 3 ดวง ไฟ LED สีฟ้า 4 ดวง MODE POWER	• กำลังรอเชื่อมต่อกับเราเตอร์ Wi-Fi โดยใช้โหมด WPS		

หมายเหตุ:
โปรดลองเปิดปิดเครื่องปรับอากาศของคุณผ่านแหล่งจ่ายไฟ (เซอร์กิตเบรกเกอร์) เมื่อเกิดข้อผิดพลาดขึ้น

การตั้งค่าเริ่มต้นของแอป

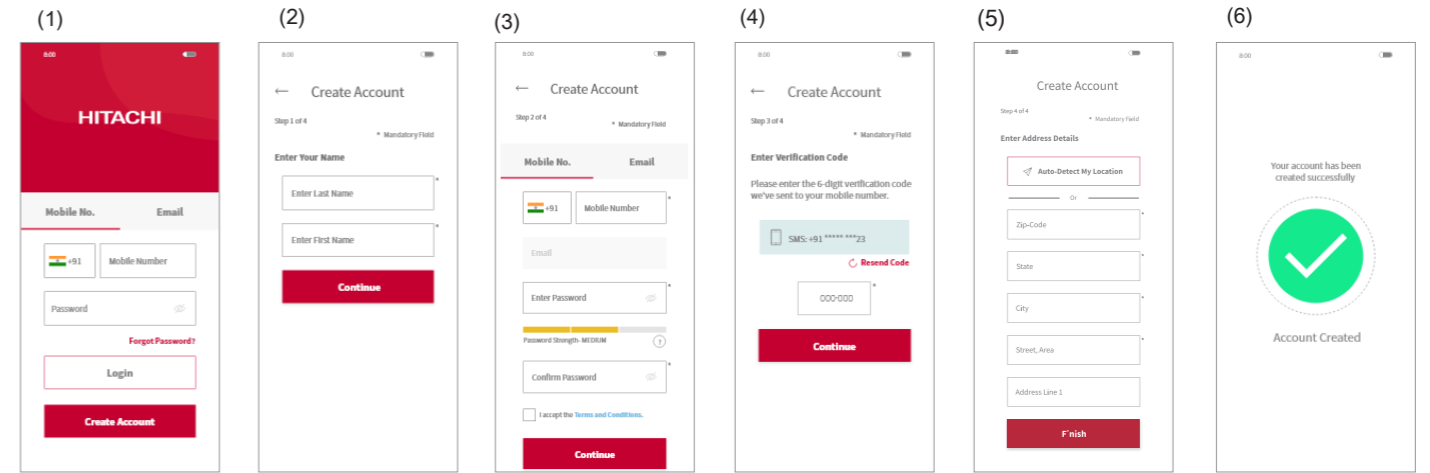
การติดตั้งแอป

ไปที่ Google Play หรือ Apple Store (ขึ้นอยู่กับสมาร์ตโฟนของคุณ) และดาวน์โหลดแอปพลิเคชัน "airCloud Home"

- ※ โปรดอ่านและยอมรับ "ข้อตกลงการใช้งาน" บนแอป
- ※ แอปนี้ไม่มีค่าใช้จ่าย โดยจะมีค่าการสื่อสารข้อมูลในการดาวน์โหลดและการดำเนินการตามที่ผู้ให้บริการในท้องถิ่นกำหนด
- ※ Android เป็นเครื่องหมายการค้าและเครื่องหมายการค้าจดทะเบียนของ Google Inc.
- ※ iPhone เป็นเครื่องหมายการค้าและเครื่องหมายการค้าจดทะเบียนของ Apple Inc.
- ※ QR Code เป็นเครื่องหมายการค้าและเครื่องหมายการค้าจดทะเบียนของ DENSO WAVE Inc.

การลงทะเบียนบนแอป

- (1) คลิก "สร้างบัญชี"
- (2) ป้อนชื่อของคุณและคลิก "ดำเนินการต่อ"
- (3) ป้อนหมายเลขโทรศัพท์และรหัสผ่านของคุณ (หรือคลิกที่แถบ "อีเมล" เพื่อป้อนอีเมลและรหัสผ่านของคุณ) อ่าน "ข้อกำหนดและเงื่อนไข" จากนั้นทำเครื่องหมายในช่อง แล้วคลิก "ดำเนินการต่อ"
- (4) ป้อนรหัสยืนยันที่ได้รับ แล้วคลิก "ดำเนินการต่อ"
- (5) คลิก "ตรวจจับสนามของฉนวนโดยอัตโนมัติ" หรือป้อนรายละเอียดที่อยู่ด้วยตัวเอง แล้วคลิก "เสร็จสิ้น"
- (6) สร้างบัญชีเสร็จสมบูรณ์แล้ว



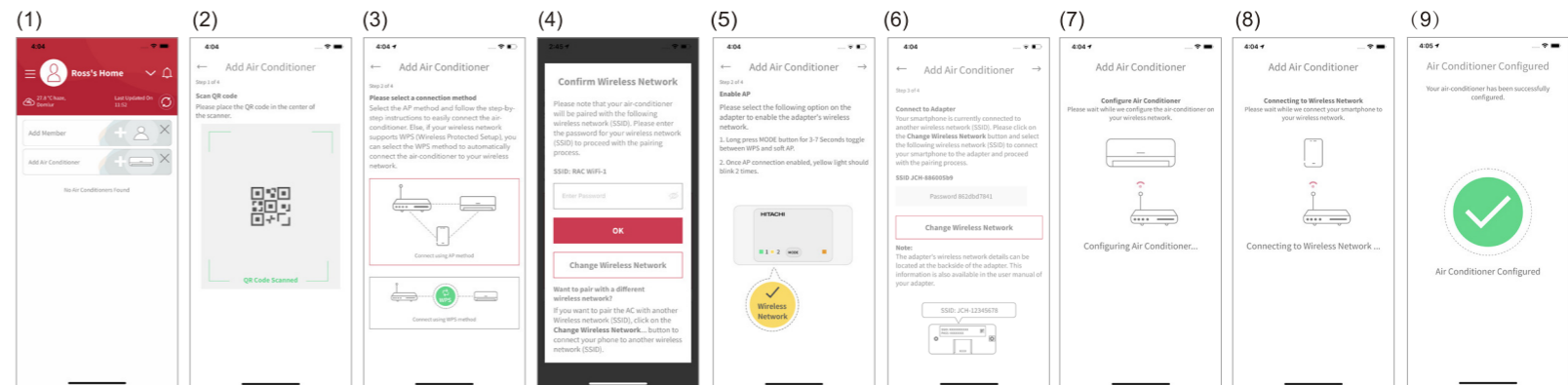
หมายเหตุ:

ผู้ใช้ที่ลงทะเบียนเป็นรายแรกสามารถจัดการผู้ใช้ทั้งหมดและกำหนดสิทธิ์การเข้าใช้ในฐานะเจ้าของกลุ่ม โดยเจ้าของกลุ่มสามารถเชิญให้ผู้อื่นมาร่วมลงทะเบียนได้

การลงทะเบียนเครื่องปรับอากาศและการเชื่อมต่อเราเตอร์

ตรวจสอบให้แน่ใจว่าได้ติดตั้งอะแดปเตอร์อย่างถูกต้องและเสียบปลั๊กของเครื่องปรับอากาศแล้ว จากนั้นให้ทำตามขั้นตอนด้านล่างนี้เพื่อเพิ่มอุปกรณ์เครื่องปรับอากาศของคุณลงบนแอป

- (1) คลิก "เพิ่มเครื่องปรับอากาศ" บริเวณส่วนบนของหน้าจอหลังการลงทะเบียนแล้วคลิกที่ไอคอนเข้าสู่แอปของคุณ
- (2) สแกน QR Code บนป้าย SSID&KEY ที่ให้มา
- (3) เลือก "เชื่อมต่อโดยใช้วิธี AP"
- (4) หาก SSID ที่แสดงบนแอปคือเราเตอร์ที่บ้านของคุณ ให้ป้อนรหัสผ่านของเราเตอร์ที่บ้านของคุณ แล้วคลิก "ตกลง" หรือให้คลิก "เปลี่ยนเครือข่ายไร้สาย" เพื่อเลือกเราเตอร์ที่บ้านของคุณ ป้อนรหัสผ่าน แล้วคลิก "ตกลง"
- (5) กดปุ่มโหมดค้างไว้ประมาณ 3 ถึง 7 วินาที จนกว่าไฟ LED สีฟ้าจะกะพริบ 2 ครั้ง ไฟ LED สีฟ้า 2 จะกะพริบต่อไปจนกว่าการเชื่อมต่อกับเราเตอร์ Wi-Fi จะเสร็จสิ้น
- (6) คลิก "เปลี่ยนเครือข่ายไร้สาย" แล้วเลือกแอดเดสซพอยต์ Wi-Fi ของอะแดปเตอร์ที่มี SSID พิมพ์อยู่บนป้าย SSID&KEY ที่ให้มา จากนั้นให้ใส่รหัสผ่าน (KEY) คลิกที่ไอคอนลูกศรไปทางขวาบริเวณส่วนบนของหน้าจอเพื่อดำเนินการเชื่อมต่อสมาร์ตโฟนของคุณเข้ากับอะแดปเตอร์ต่อไป
- (7) กำลังรอให้อะแดปเตอร์เชื่อมต่อกับเราเตอร์ที่บ้านของคุณ เมื่อทำการเชื่อมต่อแล้ว ไฟ LED สีฟ้า 1 จะติดสว่าง ส่วนไฟ LED สีฟ้า 2 จะดับลง
- (8) เครื่องปรับอากาศของคุณได้รับการตั้งค่าจนเสร็จสมบูรณ์แล้ว คุณสามารถเชื่อมต่อสมาร์ตโฟนเข้ากับเราเตอร์ที่บ้านได้อีกครั้งตามคำแนะนำการใช้แอปพลิเคชันต่อไปนี้



หมายเหตุ:

- หากไม่สามารถเชื่อมต่อได้ภายใน 1 นาที โปรดทำตามคำแนะนำของแอปพลิเคชันดังต่อไปนี้เพื่อทำขั้นตอนการจับคู่ให้เสร็จสมบูรณ์
- ถ้าผู้ใช้ภายในกลุ่มคนใดคนหนึ่งลงทะเบียนเครื่องปรับอากาศทางเครื่องแล้ว ผู้ใช้รายอื่นจากในกลุ่มเดียวกันจะสามารถควบคุมเครื่องปรับอากาศดังกล่าวได้
- ข้อมูลด้านบนนี้คือขั้นตอนการใช้วิธี AP เพื่อเพิ่มเครื่องปรับอากาศ โปรดทำตามคู่มือบนแอป หากคุณเลือกใช้วิธี WPS ในขั้นตอนที่ (3)

คืนค่าการตั้งค่าจากโรงงาน

รีเซ็ตการตั้งค่าภายในได้ (คืนค่าการตั้งค่าจากโรงงาน) โดยกดปุ่มโหมดค้างไว้เป็นเวลา 15 วินาที โปรดทราบว่าการกำหนดค่าจะถูกล้างออก และต้องทำขั้นตอนการจับคู่ใหม่จึงจะใช้อะแดปเตอร์ได้ โปรดคืนค่าการตั้งค่าจากโรงงานเมื่อเลิกใช้อะแดปเตอร์นี้

- (1) ขณะไฟพลังงานติดสว่างอยู่ ให้กดปุ่มโหมดค้างไว้จนกว่าไฟ LED จะกะพริบ (ประมาณ 15 วินาที)
- (2) ตรวจสอบให้แน่ใจว่าไฟ LED ทุกดวงกะพริบ 4 ครั้งติดต่อกัน
- (3) ไฟ LED พลังงานจะติดสว่างเพียงดวงเดียว หลังจากคืนค่าการตั้งค่าจากโรงงานสำเร็จแล้ว

