



# HITACHI

Inspire the Next

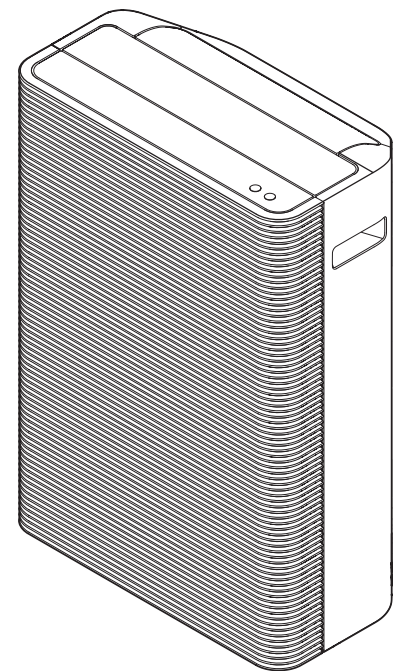
คู่มือการใช้งาน  
เครื่องฟอกอากาศฮิตาชิ

รุ่น

**EP-PF120J**  
**EP-PF90J**

ขอขอบคุณที่เลือกซื้อเครื่องฟอกอากาศฮิตาชิ  
เครื่องฟอกอากาศรุ่นนี้เป็นรุ่นสำหรับใช้ในบ้านเท่านั้น  
โปรดอย่าใช้เพื่อวัตถุประสงค์อื่น ยกเว้นการฟอกอากาศเท่านั้น  
กรุณาอ่านคู่มือการใช้งานอย่างละเอียดก่อนเริ่มใช้งาน  
เพื่อให้แน่ใจว่าเครื่องจะทำงานอย่างถูกต้อง  
กรุณาเก็บคู่มือฉบับนี้ไว้ในที่ที่สะดวกต่อการใช้อ้างอิงในอนาคต

อ่าน “ข้อควรระวังเพื่อความปลอดภัย” → (หน้า T-8 - T-12)  
เพื่อให้แน่ใจว่าใช้งานได้อย่างถูกต้อง





**T-2**



# สารบัญ

## ก่อนเริ่มใช้งาน

ชื่อส่วนประกอบแต่ละส่วน/อุปกรณ์เสริม .....	T-4
การใช้งานแผงควบคุมสัมผัส .....	T-6
ข้อควรระวังเพื่อความปลอดภัย .....	T-8
ข้อควรระวังในการใช้ .....	T-13
การเตรียมสำหรับการใช้งาน .....	T-14
ติดตั้งแผ่นกรองในเครื่อง .....	T-14
การติดตั้ง .....	T-16

## การใช้งานเครื่องฟอกอากาศ

การทำงาน .....	T-17
เริ่มการทำงาน .....	T-17
เปลี่ยนอัตราการไหลเวียนอากาศ .....	T-17
เปลี่ยนจอแสดงผลแผงควบคุมสัมผัส .....	T-18
คุณสมบัติที่เป็นประโยชน์ .....	T-19
เลือกโหมด .....	T-19
สลีบระหว่างการแสดงผล PM2.5/Odor&TVOC/ตั้งเวลา... ..	T-20
ตั้งเวลาหยุดการทำงาน .....	T-20
ตั้งระบบลึกลับ .....	T-21
ทำให้บ้านพิบแกว่ง .....	T-21
แสดงช่วงเวลาการทำความสะอาดและการเปลี่ยนแผ่น กรองแต่ละตัวโดยประมาณ .....	T-22
หากสัญญาณไฟแผ่นกรองกะพริบ .....	T-23
รีเซ็ตสัญญาณไฟแผ่นกรอง .....	T-23
ฟังก์ชันบันทึกความจำ/หน้าจอ/เซ็นเซอร์/ ระบบตรวจจับอัตโนมัติ .....	T-24
ฟังก์ชันบันทึกความจำ .....	T-24
จอความสะอาด .....	T-24
เซ็นเซอร์กลิ่น .....	T-24
เซ็นเซอร์ฝุ่น .....	T-24
ระบบตรวจจับอัตโนมัติ .....	T-24
เซ็นเซอร์แสง .....	T-25
การปรับค่าความไวเซ็นเซอร์ .....	T-25

## การทำความสะอาดและบำรุงรักษา

การทำความสะอาด .....	T-26
แผ่นกรองหยาบ .....	T-26
แผ่นกรองฝุ่น / แผ่นกรองขจัดกลิ่น .....	T-27
เครื่องฟอกอากาศ .....	T-28
เซ็นเซอร์ฝุ่น .....	T-28
เปลี่ยนแผ่นกรองฝุ่น/แผ่นกรองขจัดกลิ่น .....	T-29
เมื่อหมดอายุการใช้งาน .....	T-29
ขั้นตอนการเปลี่ยนแผ่นกรองฝุ่น/แผ่นกรองขจัดกลิ่น .....	T-30
แนวทางการแก้ปัญหา .....	T-31
ชิ้นส่วนที่เปลี่ยนได้ .....	T-34
ข้อมูลจำเพาะ .....	T-35

# ชื่อส่วนประกอบแต่ละส่วน/อุปกรณ์เสริม

## ชื่อส่วนประกอบแต่ละส่วน



### ข้อควรระวัง

- ห้ามเคลื่อนย้ายเครื่องฟอกอากาศโดยจับที่บานพับ หากเครื่องตกพื้นอาจทำให้เสียหายและเกิดอันตรายได้

ช่องอากาศออก  
(ตาข่ายสแตนเลส)

บานพับ

ปุ่มเพาเวอร์

แผงด้านหน้า  
(ช่องอากาศเข้า)

เครื่องฟอกอากาศ

จอความสะอาด → (หน้า T-24)



ที่จับ

ปลั๊กไฟ

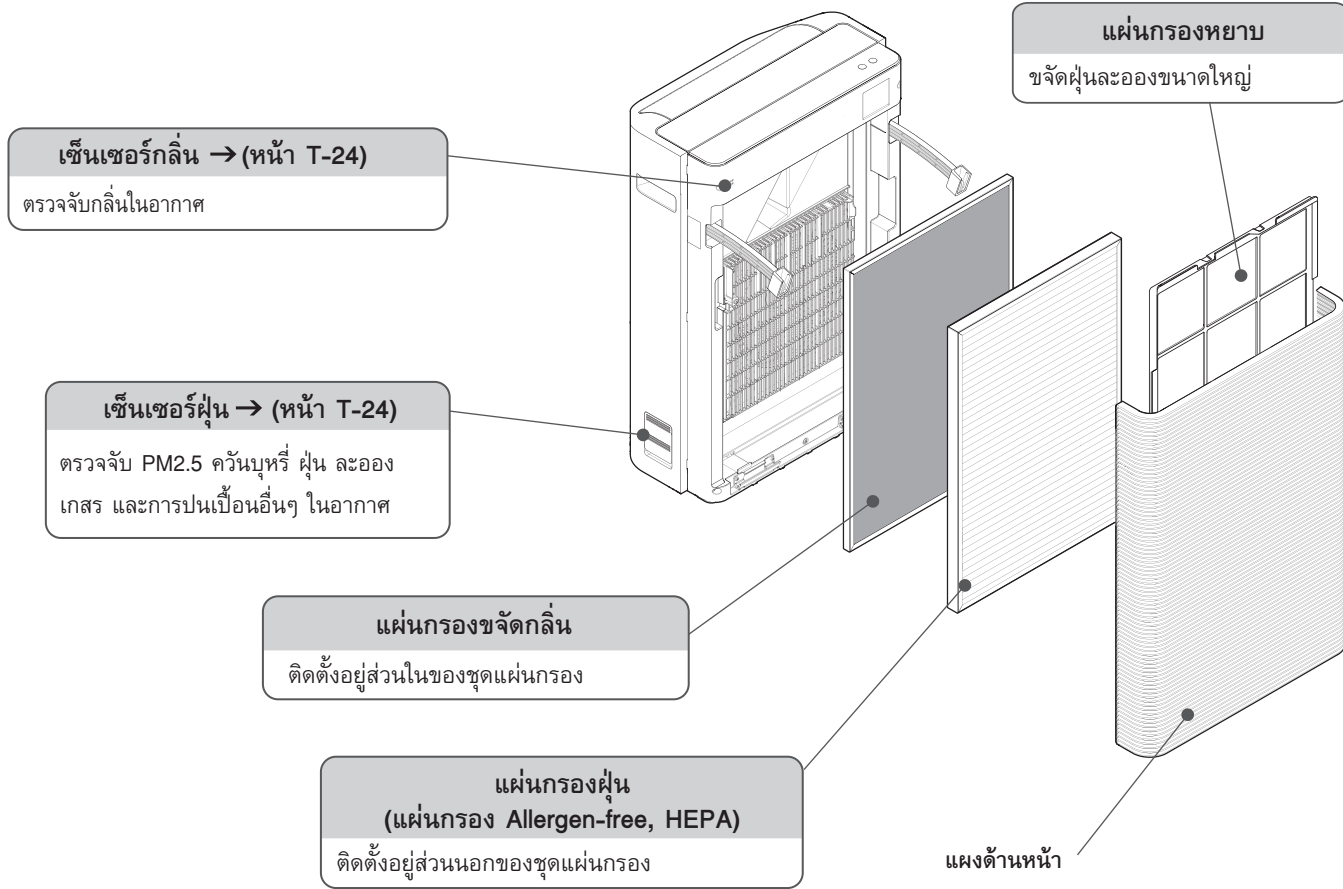
สายไฟ

### ล้อเลื่อน

เพื่อป้องกันไม่ให้ตก เคลื่อนย้ายในทิศทางด้านข้างเท่านั้น (อยู่ที่ฐานของเครื่อง)



■ → (หน้า T-00) เลขหน้าที่มีคำอธิบายหลักของแต่ละชิ้นส่วน



ชื่อส่วนประกอบและส่วนประกอบ

## อุปกรณ์เสริม

### แผ่นกรอง

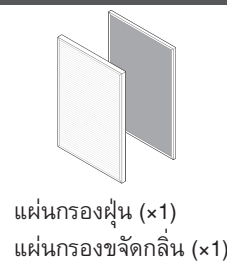
ติดตั้งอยู่ภายในเครื่องฟอกอากาศ

\* ตรวจสอบให้แน่ใจว่าได้นำแผ่นกรองออกจากห่อพลาสติกก่อนใช้งานเครื่องฟอกอากาศ

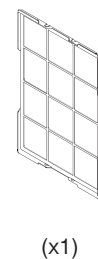
### ข้อควรระวัง

การสัมผัสระหว่างกระบวนการขนส่งอาจทำให้เม็ดกำจัดกลิ่นหลุดออกจากแผ่นกรอง



- เมื่อถอดห่อพลาสติกของแผ่นกรองและติดตั้งแผ่นกรองเข้ากับเครื่อง ตรวจสอบให้แน่ใจว่ามีมือของคุณ เสื้อผ้า และบริเวณโดยรอบสะอาด
- เช็ดเม็ดกำจัดกลิ่นที่อาจร่วงหล่นหรือติดที่แผ่นกรองออก
- การทำเช่นนี้จะไม่ส่งผลกระทบต่อประสิทธิภาพในการกำจัดกลิ่น



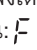


### แผ่นกรองหยาบ

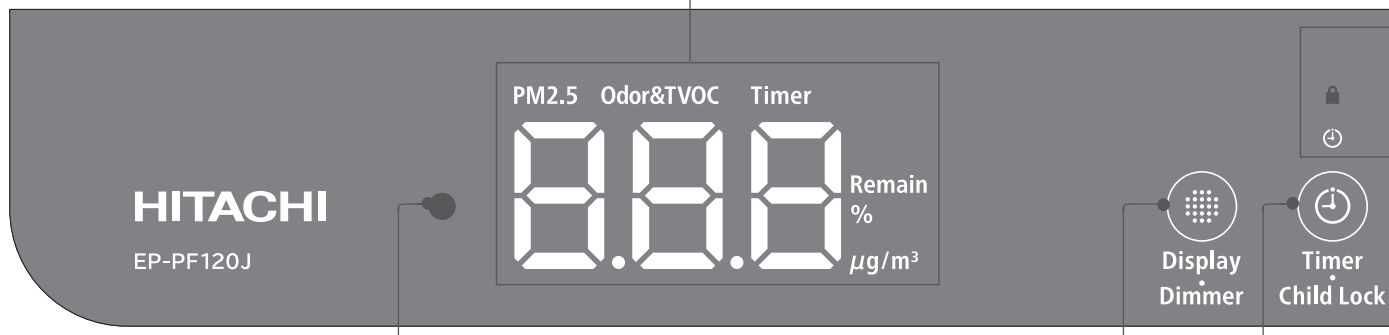


# การใช้งานแผงควบคุมสัมผัส

- ถ้าจอแสดงผลของแผงควบคุมสัมผัสปิดอยู่ ให้แตะ  อีกครั้ง
- จอแสดงผลของแผงควบคุมสัมผัสจะปิดเมื่อแตะ  อีกครั้ง
- จอแสดงผลจะเปลี่ยนเป็นสัญญาณไฟ PM2.5 เมื่อแตะปุ่มเมนูไม่ว่าจะแสดงผลอะไรในขณะนั้น
- ใช้แผงควบคุมแบบสัมผัสในการปรับเปลี่ยนการตั้งค่า

**การแสดงผลการแจ้งเตือน**

<b>จอภาพ</b>	<ul style="list-style-type: none"> <li>● แสดงปริมาณ PM2.5 ระดับกลิ่นและ TVOC และเวลาคงเหลือของการตั้งเวลา → (หน้า T-20)</li> <li>● แสดงเวลาที่ตั้งไว้สำหรับการตั้งเวลาปิด → (หน้า T-20)</li> <li>● แสดงช่วงเวลากำหนดทำความสะอาดและการเปลี่ยนแผ่นกรองแต่ละตัวโดยประมาณในรูปแบบเปอร์เซ็นต์ → (หน้า T-22)</li> <li>● แสดงการแจ้งเตือนที่ปรากฏขึ้นมาระหว่างทำงาน ตัวอย่างเช่น:  ! → (หน้า T-31)</li> </ul>
	สัญญาณไฟจะสว่างขึ้นเมื่อระบบป้องกันเด็กใช้งานถูกตั้งไว้ → (หน้า T-21)
	สัญญาณไฟจะสว่างขึ้นเมื่อเครื่องมีการตั้งเวลาไว้ → (หน้า T-20)
<b>Dust</b>	สัญญาณไฟจะพริบเมื่อถึงเวลาที่จะต้องเปลี่ยนแผ่นกรองฝุ่น → (หน้า T-23)
<b>Deodorizing</b>	สัญญาณไฟจะพริบเมื่อถึงเวลาที่จะต้องเปลี่ยนแผ่นกรองขจัดกลิ่น → (หน้า T-23)
<b>Pre Filter</b>	สัญญาณไฟจะพริบเมื่อถึงเวลาที่จะต้องทำความสะอาดแผ่นกรองหยาบ → (หน้า T-23)



The diagram shows the Hitachi EP-PF120J control panel with a central display showing 'PM2.5 Odor&TVOC Timer' and 'Remain %'. Below the display are buttons for 'Display Dimmer' and 'Timer Child Lock'.

**เซ็นเซอร์แสง → (หน้า T-25)**

ความสว่างของจอแสดงผลแผงควบคุมและอัตราการไหลเวียนอากาศจะเปลี่ยนไปขึ้นอยู่กับความสว่างของห้อง

**แสดงผล • หรีไฟ**

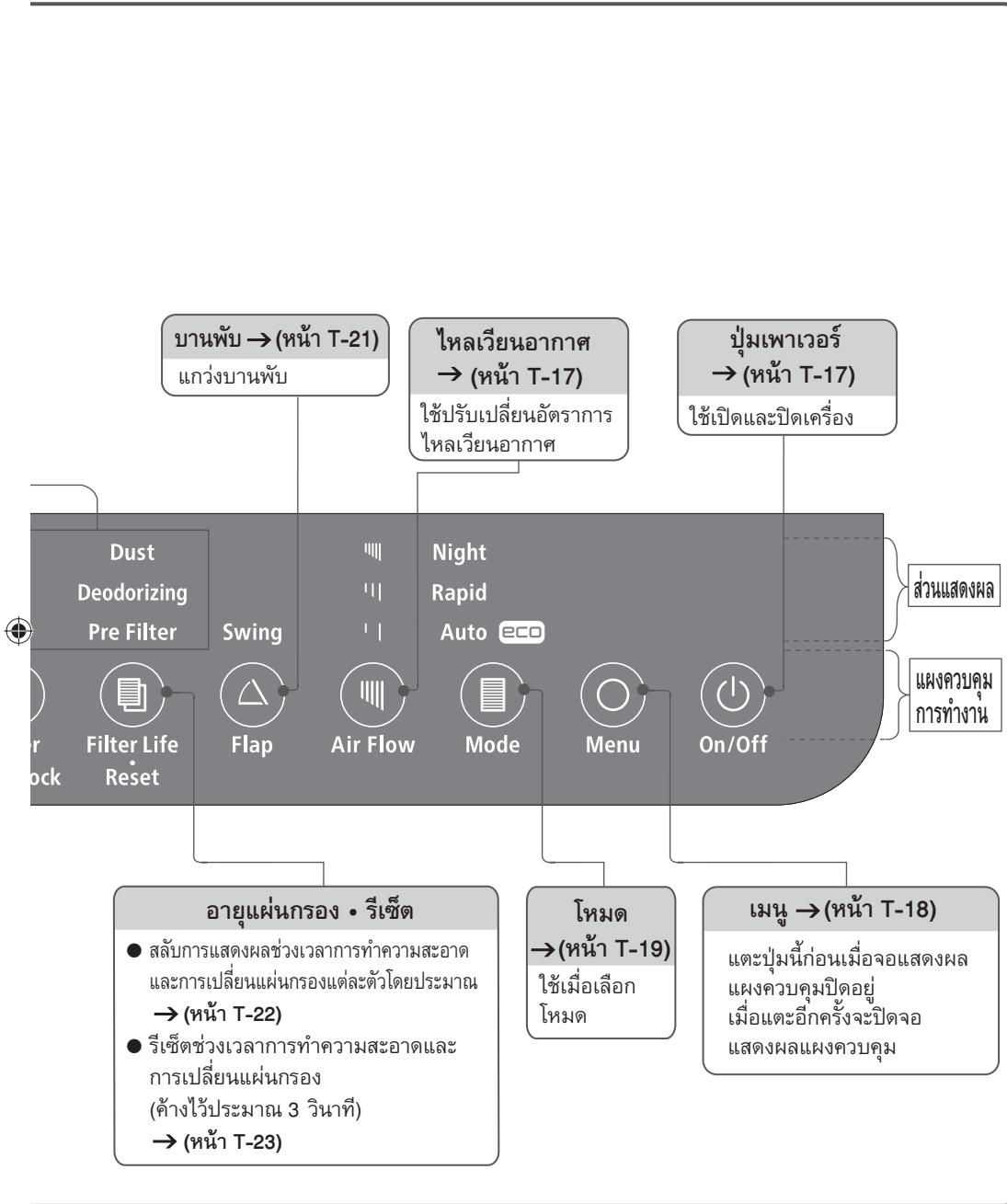
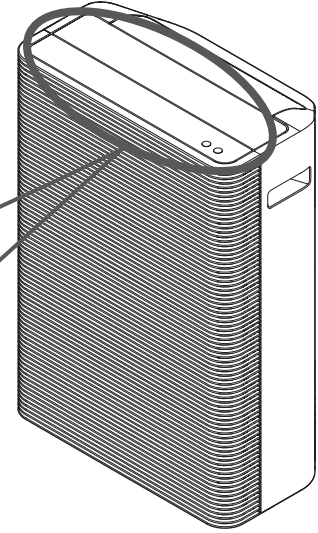
- สลับระหว่างการแสดง PM2.5 กลิ่นและ TVOC กับการตั้งเวลา → (หน้า T-20)
- เปลี่ยนรายละเอียดการแสดงผลของแผงควบคุมสัมผัส (ค้างไว้ประมาณ 3 วินาที) → (หน้า T-18)

**ตั้งเวลา • ระบบล็อก**

- ใช้ปุ่มนี้ตั้งเวลาปิด → (หน้า T-20)
- ระบบล็อก (แต่ค้างไว้ประมาณ 3 วินาที) ใช้เพื่อป้องกันการใช้งานที่ไม่ถูกต้อง → (หน้า T-21)

## หมายเหตุ

- ปุ่มจะไม่ตอบสนอง ณ เวลาที่แตะ แต่จะตอบสนองหลังจากที่คุณแตะและปล่อยนิ้วแล้ว
- การทำงานของปุ่มอาจตอบสนองแตกต่างกันขึ้นอยู่กับอุณหภูมิและความชื้นโดยรอบ สภาพทางกายภาพของผู้ใช้ (เช่น อุณหภูมิของร่างกายและเหงื่อ) และสภาพเครื่องใช้ไฟฟ้าที่อยู่ใกล้เครื่องฟอกอากาศ
- หากปุ่มไม่ตอบสนอง ให้แตะอีกครั้งและปล่อยนิ้ว  
ถ้าช่วงเวลาในการสัมผัสสั้นเกินไป เครื่องอาจจะตอบสนองไม่ถูกต้อง ความไวในการรับรู้จะไม่เปลี่ยนแปลงไปตามแรงสัมผัส
- ถ้าแผงควบคุมเปียกหรือสกปรกอาจจะทำให้เครื่องไม่ตอบสนอง เช็ดออกด้วยผ้าแห้งเพื่อใช้งาน
- การแสดงผลของแผงควบคุมอาจมองเห็นได้ยากหากเครื่องตั้งอยู่ในสถานที่ที่สว่างจ้า เช่น ใกล้หน้าต่างที่มีแสงอาทิตย์ส่องโดยตรง



# ข้อควรระวังเพื่อความปลอดภัย



- กรุณาอ่านข้อควรระวังเพื่อความปลอดภัยต่อไปอย่างระมัดระวังก่อนที่จะใช้เครื่อง เพื่อป้องกันการบาดเจ็บต่อผู้ใช้หรือคนอื่นๆ และความเสียหายต่อทรัพย์สิน ควรปฏิบัติตามคำแนะนำต่อไปนี้ นอกจากนี้ควรอ่านคำแนะนำที่ปรากฏในคู่มืออย่างระมัดระวังเพื่อให้แน่ใจว่าใช้งานได้อย่างถูกต้อง
- ความหมายของสัญลักษณ์  
การทำงานที่ไม่ถูกต้องที่เป็นผลมาจากการละเลยคำแนะนำจะทำให้เกิดอันตรายหรือความเสียหาย ความรุนแรงจำแนกตามสัญลักษณ์ดังต่อไปนี้

 คำเตือน	สัญลักษณ์นี้แสดงให้เห็นว่ามีความเป็นไปได้ที่จะเสียชีวิตหรือบาดเจ็บสาหัส	<b>ความหมายของสัญลักษณ์</b>	 หมายถึง "คำเตือนหรือข้อควรระวัง"
 ข้อควรระวัง	สัญลักษณ์นี้แสดงให้เห็นว่ามีความเป็นไปได้ที่จะบาดเจ็บหรือเกิดความเสียหายต่อทรัพย์สิน	 หมายถึง "ข้อห้าม"	 หมายถึง "สิ่งจำเป็น"

## คำเตือน

เพื่อป้องกันเพลิงไหม้ ไฟฟ้าช็อต และการบาดเจ็บ

เต้าเสียบ ปลั๊ก และสายไฟ

-  ● เช็ดฝุ่นออกจากขาปลั๊กและพื้นผิวติดขาปลั๊ก มิฉะนั้นอาจทำให้เกิดไฟไหม้
- ให้ถอดสายไฟออกจากเต้าเสียบเมื่อทำความสะอาดหรือไม่ได้ใช้เครื่องเป็นระยะเวลานาน มิฉะนั้นอาจทำให้เกิดไฟฟ้าช็อตหรือได้รับบาดเจ็บ
- จับที่ตัวปลั๊กเมื่อถอดปลั๊ก มิฉะนั้นอาจทำให้เกิดไฟฟ้าช็อตหรือลัดวงจรซึ่งอาจทำให้เกิดไฟไหม้
- เสียบปลั๊กในเต้าเสียบอย่างระมัดระวัง มิฉะนั้นอาจทำให้เกิดไฟฟ้าช็อต ร้อนจัด หรือไฟไหม้
-  ● อย่าหยุดการทำงานของเครื่องโดยการถอดปลั๊ก มิฉะนั้นอาจทำให้เกิดไฟไหม้ ไฟฟ้าช็อต หรือทำงานผิดปกติ
- อย่าเสียบหรือถอดปลั๊กไฟด้วยมือเปียก มิฉะนั้นอาจทำให้เกิดไฟฟ้าช็อต
- อย่าใช้สายไฟหรือปลั๊กที่เสียหายหรือเต้าเสียบที่หลวม มิฉะนั้นอาจทำให้เกิดไฟฟ้าช็อต ลัดวงจรหรือประกายไฟ
- อย่าทำให้สายไฟเสียหาย (อย่าทำลาย ตัดแปลง ตัดโค้ง ดึง หรือบิด รวมถึงอย่าวางของหนักๆ ทับ หนีบ หรือเหยียบ ในขณะที่เคลื่อนย้ายด้วยล้อ) มิฉะนั้นอาจทำให้สายไฟเสียหาย เกิดไฟไหม้ หรือประกายไฟ
- หลีกเลี่ยงการเสียบปลั๊กหลายๆ ปลั๊กเข้าไปในเต้าเสียบ มิฉะนั้นอาจทำให้เกิดไฟไหม้หรือประกายไฟ
- ห้ามจุ่มปลั๊กลงในน้ำหรือเทน้ำลงที่ปลั๊ก ห้ามใช้ปลั๊กไฟเมื่อเปียก การทำเช่นนั้นอาจทำให้เกิดไฟฟ้ารั่ว ไฟฟ้าช็อต และตัวเครื่องบกพร่องได้
- ถ้าสายไฟเสียหาย ต้องเปลี่ยนโดยผู้ผลิต ตัวแทน หรือผู้ที่มีคุณสมบัติเหมาะสม เพื่อป้องกันอันตราย
- ห้ามใช้แรงดันไฟฟ้าอื่นนอกจาก 220-240V AC มิฉะนั้นอาจเกิดไฟไหม้หรือไฟฟ้าช็อตได้





## คำเตือน

### ก่อนเริ่มใช้งาน



- ระบายอากาศในห้องบ่อยครั้งเมื่อใช้งานกับเครื่องทำความร้อน

มิฉะนั้นอาจทำให้เกิดคาร์บอนมอนอกไซด์เป็นพิษ  
สินค้านี้ไม่สามารถกำจัดคาร์บอนมอนอกไซด์



- อย่าปิดกั้นช่องอากาศออกหรือช่องอากาศเข้าด้วยผ้าที่จะซักรีด เสื้อผ้า ผ้าม่าน ฯลฯ

การระบายอากาศไม่ดีอาจทำให้เกิดความร้อนสูงเกินไปหรือไฟไหม้

- อย่าใช้วัสดุที่ติดไฟ (สเปรย์ฝอย ยาฆ่าแมลง อุปกรณ์ปรับอากาศ ฯลฯ) ใกล้ๆ เครื่อง

อย่าใช้เบนซิน ทินเนอร์ หรือแอลกอฮอล์ทำความสะอาดเครื่องฟอกอากาศ  
มิฉะนั้นอาจทำให้แตกกร้าว ไฟฟ้าช็อต เกิดประกายไฟ ควีน หรือไฟไหม้

- อย่าใช้ในห้องครัวแทนพัดลมระบายอากาศและเครื่องดูดควัน

มิฉะนั้นอาจทำให้เครื่องผิดปกติเพราะความร้อนหรือเกิดประกายไฟในแผ่นกรอง  
นอกจากนี้ยังอาจก่อให้เกิดความล้มเหลวหรือลดอายุการใช้งานของแผ่นกรองหยาบ แผ่นกรองฝุ่น และแผ่นกรองขจัดกลิ่น

- เก็บให้ห่างจากเทียน ยาจุดกันยุง บุหรี่ ฯลฯ นอกจากนี้อย่าปล่อยให้ควันจากวัสดุเหล่านี้เข้าไปในเครื่องด้วย

มิฉะนั้นอาจทำให้เกิดไฟไหม้

- อย่าใช้งานเครื่องเมื่อใช้ยาฆ่าแมลงประเภทมดวัน อย่าให้สารเคมีเข้าเครื่อง

การใช้ยาฆ่าแมลงดังกล่าวจะทำให้สารเคมีสะสมในเครื่องและเป็นอันตรายต่อสุขภาพได้ ทั้งนี้ขึ้นอยู่กับความไวต่อสารเคมีเหล่านี้  
ของแต่ละบุคคล

- อย่าวางในสถานที่ที่ลมจากช่องอากาศออกเป่าตรงไปยังเครื่องทำความร้อน

มิฉะนั้นอาจก่อให้เกิดการเผาไหม้ที่ไม่สมบูรณ์และคาร์บอนมอนอกไซด์เป็นพิษ

- อย่าใช้ในพื้นที่แคบๆ เช่น ช่องว่างระหว่างเฟอร์นิเจอร์ หรือตู้เสื้อผ้า

การระบายอากาศไม่ดีอาจทำให้เกิดความร้อนสูงเกินไปหรือไฟไหม้

- อย่าใช้งานเครื่องในขณะที่ถอดแผ่นกรอง ฯลฯ

มิฉะนั้นอาจทำให้เกิดการบาดเจ็บหรือเครื่องล้มเหลว

- อย่าเอียงหรือกลับหัวเครื่อง อย่าทิ้งน้ำหนักของคุณลงบนตัวเครื่องหรือเหยียบไปบนเครื่อง

นอกจากนี้ไม่ควรใช้ในพื้นที่ที่ไม่มั่นคงหรือที่ใด ๆ ที่ใกล้ทารก

มิฉะนั้นแรงสั่นสะเทือนอาจทำให้เครื่องหงายท้อง ซึ่งอาจทำให้เกิดการบาดเจ็บหรือเครื่องล้มเหลว

### การทำความสะอาด



- เมื่อทำความสะอาด อย่าสาดน้ำไปบนตัวเครื่อง

เพราะอาจทำให้เกิดไฟฟ้าลัดวงจรและไฟฟ้าช็อต

- อย่าเติมน้ำโดยจุ่มเครื่องหรือสาดน้ำบนตัวเครื่อง

เพราะอาจทำให้เกิดไฟฟ้าลัดวงจรและไฟฟ้าช็อต

# ข้อควรระวังเพื่อความปลอดภัย (ต่อ)



คำเตือน

## การทำความสะอาด



- อย่าใช้ผงซักฟอกในการทำความสะอาด  
การใช้ผงซักฟอกคลอรีนและกรดจะสร้างก๊าซที่เป็นพิษและส่งผลเสียต่อสุขภาพ นอกจากนี้ไม่ควรใช้ผงซักฟอกที่เป็นกลาง เพราะอาจส่งผลต่อพลาสติก

## สถานที่ใช้งาน



- อย่าใช้ในพื้นที่ที่มีควันปริมาณมาก เช่น ในโรงอาหารและร้านอาหาร  
คราบน้ำมันหรือฝุ่นที่สะสมอยู่ในเครื่องอาจทำให้เกิดไฟไหม้ เครื่องลั่นเหลวและกลิ่นอันไม่พึงประสงค์
- อย่าใช้ในพื้นที่ที่มีก๊าซไวไฟ ก๊าซที่มีฤทธิ์กัดกร่อน หรือฝุ่นโลหะ หรือมีความเสี่ยงที่น้ำมันหรือก๊าซไวไฟจะรั่วไหลได้  
เพราะอาจทำให้เกิดไฟไหม้ ระเบิด หรือเครื่องลั่นเหลว
- อย่าใช้ในพื้นที่ที่ใช้งานหรือจัดเก็บตัวทำละลาย เช่น สีและกาว  
เพราะอาจทำให้ชิ้นส่วนเสื่อมสภาพหรือเกิดไฟไหม้
- อย่าใช้ในพื้นที่ที่เขม่าจากน้ำมัน เช่น น้ำมันเครื่อง ลอยอยู่ในอากาศ  
เพราะอาจทำให้เกิดรอยแตก ไฟฟ้าช็อต หรือไฟไหม้
- อย่าใช้ในพื้นที่ที่มีการใช้สารเคมีใดๆ (โรงพยาบาล โรงงาน ห้องปฏิบัติการ ร้านเสริมสวย ห้องปฏิบัติการถ่ายภาพ และอื่นๆ)  
เคมีและตัวทำละลายที่ระเหยไปในอากาศจะทำให้เครื่องเสื่อมสภาพ ทำให้เกิดไฟฟ้าช็อต
- ห้ามใช้ในพื้นที่ที่มีอากาศชื้นหรืออาจเปียกได้ง่าย เช่น ในห้องน้ำ  
เพราะอาจทำให้เกิดไฟฟ้าช็อตหรือไฟไหม้เนื่องจากไฟฟ้ารั่ว
- อย่าวางไว้ใกล้กับวัตถุที่ร้อน เช่น เครื่องทำความร้อน  
เพราะอาจทำให้เกิดความผิดปกติ สีเปลี่ยน ได้รับความเจ็บ และเครื่องลั่นเหลว
- อย่าวางในสถานที่ที่สัมผัสกับแสงแดด ลม และฝนโดยตรง  
เพราะอาจทำให้เกิดความร้อนสูง ไฟฟ้าช็อต และไฟไหม้เนื่องจากไฟฟ้ารั่ว
- อย่าใช้ในพื้นที่ที่มีเครื่องจักรที่ก่อให้เกิดฝุ่นที่ติดไฟหรือเกิดประกายไฟ (เช่น เครื่องบดหรือเชื่อม)  
อาจทำให้เกิดไฟไหม้

## เบ็ดเตล็ด



- แม้หลังจากที่เปิดเครื่อง บางครั้งเครื่องฟอกอากาศไม่ทำงานหรือลมไม่ออกมา อาจจะมี “รอยแตก” และ “รอยขีดข่วน” ในสายไฟหรือเครื่องถูกเคลื่อนย้ายซึ่งทำให้เครื่องหยุดทำงาน นอกจากนี้ยังอาจจะมีเสียงและการสั่นสะเทือนผิดปกติระหว่างการทำงาน เครื่องอาจจะมีเสียงรบกวนและร้อนผิดปกติ อาจจะมีกลิ่นไหม้ หากมีความผิดปกตินอกเหนือจากที่กล่าวถึงข้างต้นให้ถอดปลั๊กออกทันทีเพื่อป้องกันอุบัติเหตุและติดต่อตัวแทนจำหน่ายของคุณเพื่อตรวจสอบหรือซ่อมแซม  
สิ่งเหล่านี้อาจทำให้เกิดไฟไหม้อันเนื่องมาจากไฟฟ้าช็อต ไฟฟ้ารั่ว หรือลัดวงจร
- โปรดใส่ใจเป็นพิเศษเมื่อผู้ใช้เครื่องฟอกอากาศอยู่ในกลุ่มต่อไปนี้:  
(ทารก เด็ก ผู้สูงอายุ ผู้ที่ไม่สามารถควบคุมอุณหภูมิร่างกายของตนเองได้)  
เมื่อร่างกายสัมผัสลมโดยตรงเป็นเวลานาน อาจส่งผลเสียต่อสุขภาพ



## ⚠ คำเตือน

### เบ็ดเตล็ด



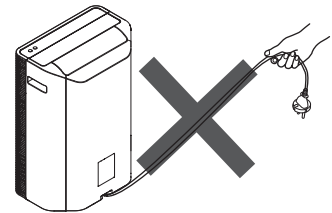
- อย่าเอาน้ำหรือวัตถุอื่นๆ (โลหะ กระดาษ ฯลฯ) ใส่ลงในช่องอากาศเข้าหรือออก เพราะอาจทำให้เกิดการบาดเจ็บ ไฟฟ้าช็อต และไฟไหม้
- อย่าพยายามถอดแยกชิ้นส่วน แก๊ซ หรือดำเนินการซ่อมแซมด้วยตัวเอง เพราะอาจทำให้เกิดไฟไหม้ ไฟฟ้าช็อต หรือได้รับบาดเจ็บ (ติดต่อตัวแทนจำหน่ายของคุณเพื่อซ่อมแซม)
- เด็กควรมีผู้ใหญ่ดูแลเพื่อให้แน่ใจว่าจะไม่ไปเล่นกับตัวเครื่อง

## ⚠ ข้อควรระวัง

### การเคลื่อนย้ายเครื่องฟอกอากาศ



- ย้ายเฉพาะในทิศทางด้านข้างด้วยล้อ (เพื่อป้องกันการล้ม)  
มีกรณีที่พื้นอาจเสียหาย ทั้งนี้ขึ้นอยู่กับชนิดของพื้น  
ถอดปลั๊กออกจากเต้าเสียบ
- ยกเครื่องฟอกอากาศเมื่อเคลื่อนย้ายบนเสื่อ พื้นที่เป็นรอยได้ง่าย พื้นไม่สม่ำเสมอ หรือพรมหนา เพราะอาจทำให้เสื่อ พรม และพื้นเสียหาย และอาจทำให้เครื่องล้มเหลวและได้รับบาดเจ็บเมื่อพลิกคว่ำ
- เมื่อถือเครื่องฟอกอากาศ ยึดที่จับให้แน่น  
ถ้าคุณถือด้วยส่วนอื่นๆ นอกเหนือจากที่จับ เครื่องอาจหงายท้องและเสียหายและอาจก่อให้เกิดอุบัติเหตุ
- ถอดปลั๊กออกจากเต้าเสียบ  
เมื่อเคลื่อนย้ายเครื่องโดยไม่ถอดปลั๊ก ปลั๊กและสายไฟอาจเสียหาย
- อย่าจับ ถือ หรือยกบานพับ  
เพราะอาจก่อให้เกิดการบาดเจ็บและเครื่องล้มเหลว  
เมื่อถือเครื่องฟอกอากาศให้ถือตรงที่จับ
- อย่าดึงสายไฟในขณะที่กำลังเคลื่อนย้ายเครื่อง  
เพราะอาจทำให้สายไฟชำรุด



### สถานที่ใช้งาน



- อย่าใช้เครื่องฟอกอากาศใกล้ผนังที่ไม่สามารถขุดได้ เช่น กำแพงที่หุ้มผ้าสีขาว เครื่องฟอกอากาศจะใช้อากาศโดยรอบและอาจเปื้อนผนังที่อยู่ใกล้ช่องอากาศออก
- ห้ามใช้งานในห้องเก็บผลงานศิลปะและอุปกรณ์การเรียนหรือใช้ในเชิงธุรกิจ  
คุณภาพของสินค้าที่เก็บไว้อาจจะเสื่อม
- อย่าวางภาชนะบรรจุน้ำ เช่น แจกันดอกไม้และโหลเลี้ยงปลา ที่ด้านบนหรือใกล้เครื่อง  
น้ำหยดบนเครื่องอาจทำให้ไฟฟ้าช็อต ไฟไหม้ และเครื่องล้มเหลว
- อย่าใช้ในสถานที่ใกล้เครื่องใช้ไฟฟ้าในครัว  
เพราะอาจทำให้ชิ้นส่วนเสื่อมสภาพ ไฟฟ้าช็อต และไฟไหม้เนื่องจากความร้อนและไอน้ำมัน
- อย่าใช้บนพื้นที่เป็นรอยได้ง่าย เช่น พื้นไม้สน  
เพราะอาจทำให้พื้นชำรุดเสียหาย



# ข้อควรระวังเพื่อความปลอดภัย (ต่อ)

## ข้อควรระวัง

### การทำความสะอาด



- ดำเนินการถอดและติดตั้งแผงด้านหน้าอย่างระมัดระวัง เพราะอาจทำให้เกิดการบาดเจ็บ เช่น หนีบนิ้วมือ
- เมื่อทำความสะอาด วางผ้านุ่มบนพื้นและวางเครื่องและชิ้นส่วนที่ถอดออกมา (แผงด้านหน้า ฯลฯ) บนผ้านั้น มิฉะนั้นอาจเกิดรอยขีดข่วนบนพื้น
- ใส่ชิ้นส่วนกลับเข้าที่ให้แน่นหนาหลังจากทำความสะอาด อย่าใช้งานเครื่องขณะที่ถอดแผงด้านหน้า แผ่นกรองหยาบ แผ่นกรองฝุ่น แผ่นกรองขจัดกลิ่น และชิ้นส่วนอื่นๆ มิฉะนั้นเครื่องอาจล้มเหลว

### เบ็ดเตล็ด



- ห้ามขยับหรือหยุดบานพับด้วยมือหรือด้วยวัตถุใดๆ มิฉะนั้นเครื่องอาจล้มเหลว
- ถ้าใช้เครื่องฟอกอากาศใกล้สัตว์เลี้ยง อย่าให้ปลั๊กของสัตว์ถูกส่วนใดๆ และให้สัตว์เลี้ยงอยู่ห่างจากสายไฟ มิฉะนั้นอาจทำให้เกิดไฟฟ้าช็อตและไฟไหม้ หากเสียหาย ให้ถอดปลั๊กและติดต่อตัวแทนจำหน่ายเพื่อซ่อมแซม



- ใช้แผ่นกรองของแท้สำหรับเครื่องฟอกอากาศฮิตาชิเท่านั้น แผ่นกรองอื่นๆ อาจทำให้เครื่องล้มเหลว
- เครื่องนี้ไม่ควรใช้งานโดยบุคคล (รวมถึงเด็ก) ที่มีความจำกัดทางกายภาพ ทางจิตใจ หรือการรับรู้ หรือขาดประสบการณ์ และความรู้ เว้นแต่จะได้รับการดูแลอย่างใกล้ชิดจากบุคคลที่มีความรู้ในการใช้เครื่องและรับผิดชอบความปลอดภัยของบุคคลเหล่านั้นได้



# ข้อควรระวังในการใช้

## อย่าใช้งานโดยไม่มีแผ่นกรอง

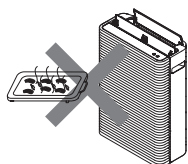
มีฉะนั้นการฟอกอากาศจะไม่ได้ผล นอกจากนี้ยังอาจทำให้เครื่อง  
ล้มเหลวได้

## อย่าปิดกันหรือแตะต้องเซ็นเซอร์กลิ่นและฝุ่น

เพราะอาจลดประสิทธิภาพของเซ็นเซอร์

## อย่าใช้ในสถานที่ใกล้เครื่องใช้ไฟฟ้าในครัว

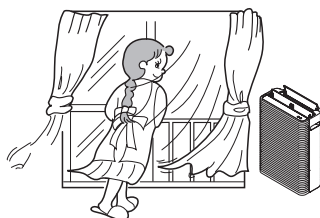
เพราะอาจทำให้เกิดความผิดปกติและเปลี่ยนแปลง  
เนื่องจากความร้อนหรือไอน้ำมัน ส่งผลให้  
เครื่องเสียหายหรือไฟไหม้  
วางเครื่องฟอกอากาศและเครื่องใช้ในการปรุง  
อาหารห่างจากกันอย่างน้อย 1 เมตร



## ระบายอากาศในห้องที่ปิดเป็นครั้งคราว

เครื่องฟอกอากาศไม่ได้ช่วย  
ระบายอากาศ (ไม่ได้กำจัด  
คาร์บอนมอนอกไซด์และ  
สารปนเปื้อนอื่นๆ)

\* เครื่องฟอกอากาศไม่สามารถ  
กำจัดสารอันตรายในบุหรี่  
(คาร์บอนมอนอกไซด์ ฯลฯ)



## อย่าเป่าใส่ต้นไม้หรือสัตว์โดยตรง

เพราะอาจส่งผลเสีย

## ไม่ควรวางวัตถุใดๆ บนตัวเครื่องและปิดกัน

### ช่องอากาศเข้าออก

การทำเช่นนั้นอาจทำให้เครื่องล้มเหลวและ  
เกิดการบาดเจ็บ



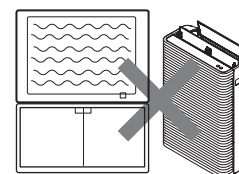
## ไม่ควรเคลื่อนย้าย (เปลี่ยนทิศทางเครื่องหรือยกเครื่อง ฯลฯ) ในระหว่างการทำงาน

การเคลื่อนย้ายเครื่องขณะทำงานอยู่อาจทำให้พัดลมตีเคสข้างใน  
เกิดเสียงดัง ดึงและถอดสายไฟ ทำให้เครื่องล้มเหลว

## ห้ามใช้ใกล้กับโทรทัศน์หรือวิทยุ

การทำเช่นนั้นอาจรบกวนการออก  
อากาศ

วางเครื่องให้ห่างจากเครื่องอื่นๆ  
อย่างน้อย 2 เมตร  
เช่นเดียวกับโทรศัพท์ไร้สายและ  
ไมโครโฟนไร้สาย



# การเตรียมสำหรับการใช้งาน

## ข้อควรระวัง

- การเคลื่อนที่ด้วยล้อเลื่อนควรจะทำอย่างช้าๆ เคลื่อนที่ในทิศทางด้านข้างเท่านั้น (เพื่อป้องกันการล้ม)
- เครื่องจะไม่พอกอากาศหากติดตั้งแผ่นกรองโดยไม่ถอดท่อพลาสติก นอกจากนี้ยังอาจทำให้เครื่องล้มเหลว
- ไม่ห้อยท่อน้ำหรือเอียงเครื่อง

## ติดตั้งแผ่นกรองในเครื่อง

- ขั้นตอนการติดตั้งจะเหมือนกับการเปลี่ยนไส้กรอง (ใช้แผ่นกรองเครื่องพอกอากาศชนิดเดียวกับที่แนบมา)

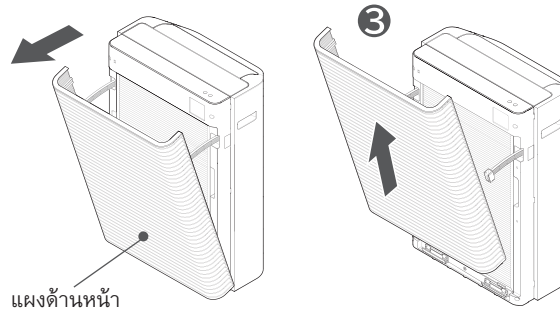
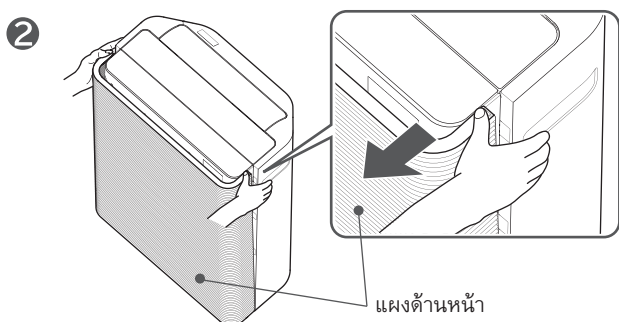
### 1

#### ถอดแผงด้านหน้าและแผ่นกรองหยาบ

- 1 วางเครื่องบนพื้นเรียบและแข็งแรง
  - 2 ขณะที่รองรับเครื่องไว้ ให้ใช้นิ้วโป้งค่อยๆ ดึงส่วนบนของแผงด้านหน้าทั้งด้านซ้ายและด้านขวาตามทิศทางลูกศร
  - 3 เมื่อแผงด้านหน้าเปิดจนสุดแล้ว ค่อยๆ ยกขึ้นตามทิศทางลูกศร
- \* แผ่นกรองหยาบจะถูกปลดออกมาด้วยเมื่อถอดแผงด้านหน้า

## ข้อควรระวัง

- อย่าดึงแผงด้านหน้าแรงเกินไป เครื่องอาจล้มคว่ำและทำให้เกิดการบาดเจ็บได้

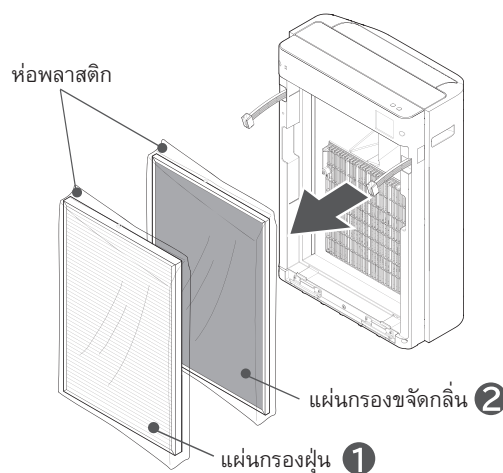
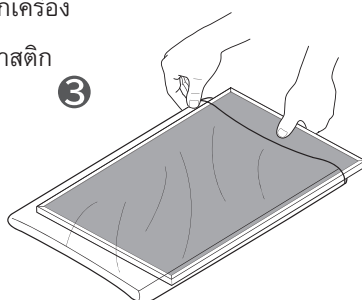


### 2

#### ถอดแผ่นกรอง

(แผ่นกรองฝุ่นและแผ่นกรองขจัดกลิ่น)

- 1 ถอดแผ่นกรองฝุ่นออกจากเครื่อง
- 2 ถอดแผ่นกรองขจัดกลิ่นออกจากเครื่อง
- 3 นำแผ่นกรองออกมาจากท่อพลาสติก



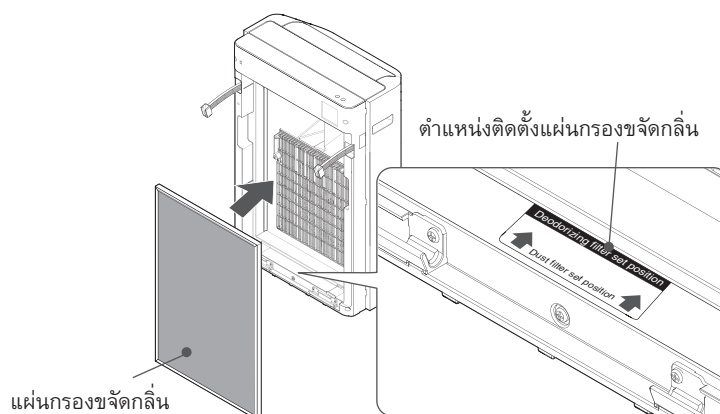
### 3

#### ติดตั้งแผ่นกรองขจัดกลิ่นในเครื่อง

- ใส่แผ่นกรองในตำแหน่งติดตั้งแผ่นกรองขจัดกลิ่น

## ข้อควรระวัง

- อย่าใช้แรงมากเกินไปและทำให้แผ่นกรองผิดรูป

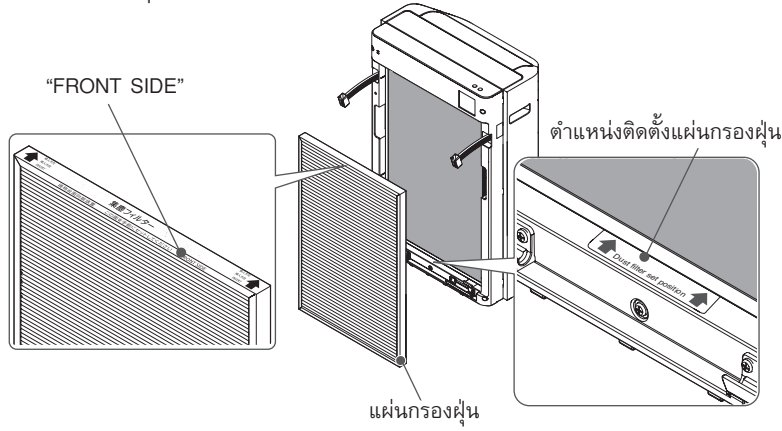




# 4

## ติดตั้งแผ่นกรองฝุ่นในเครื่อง

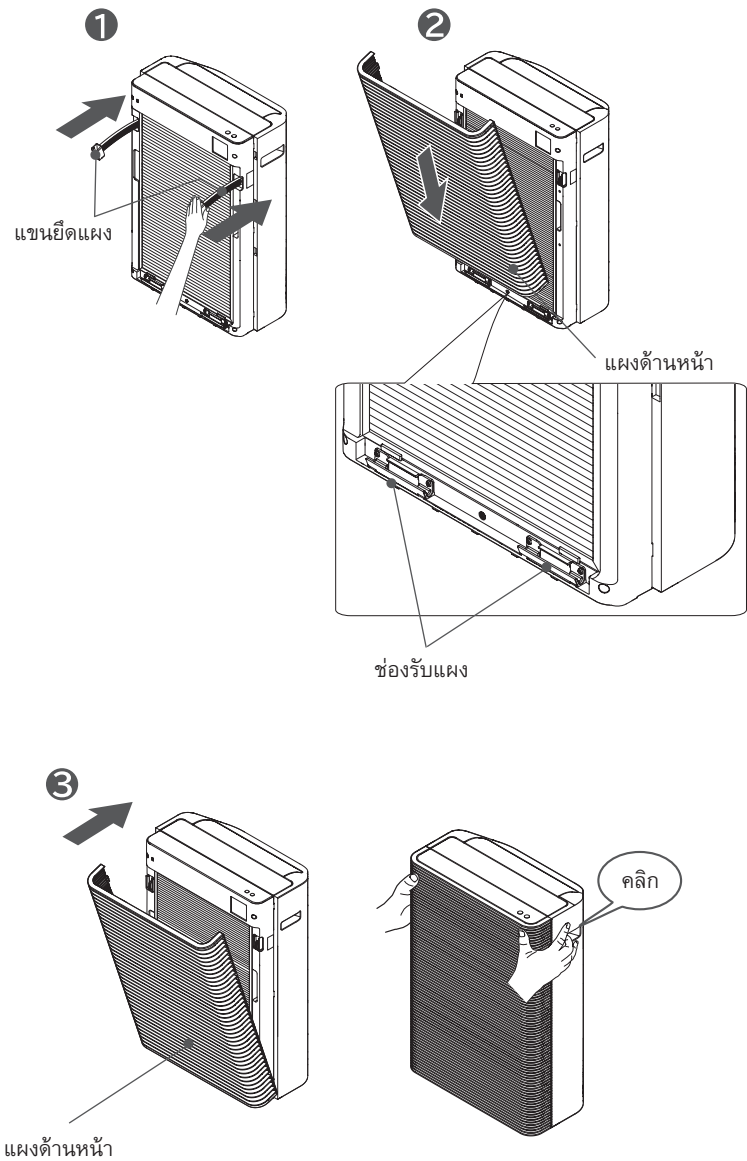
- ใส่แผ่นกรองในตำแหน่งติดตั้งแผ่นกรองฝุ่น
- ติดตั้งแผ่นกรองฝุ่นโดยให้มองเห็นป้าย "FRONT SIDE"



# 5

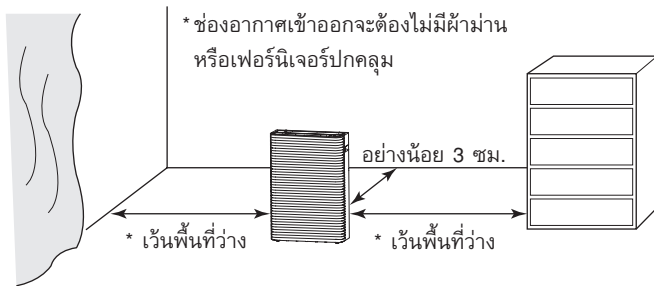
## ติดตั้งแผงด้านหน้าเข้ากับเครื่อง

- 1 ดันแขนยึดแผงทั้งด้านซ้ายและด้านขวาเข้าไปในเครื่อง
- 2 สอดส่วนล่างของแผงด้านหน้าเข้าไปในช่องรับแผง
- 3 กดแผงด้านหน้าจนได้ยินเสียงคลิกเพื่อปิด
- 4 ค่อยๆ ดึงส่วนบนของแผงด้านหน้าและตรวจสอบว่าแน่นหนาดีแล้ว



# การติดตั้ง

- ล้อติดอยู่ที่ฐานของเครื่อง ดังนั้นจึงควรจะต้องอยู่บนพื้นที่ยึดแน่นและแข็งแรง (ไม่มีเบรคติดล้อ)
- ไม่ควรใช้งานใกล้อุปกรณ์ทำความร้อนหรือทำความเย็น และอุปกรณ์อื่นๆ ที่คล้ายกัน และเลือกสถานที่ที่ระบายอากาศได้ดี
- เว้นด้านหลังห่างจากผนังอย่างน้อย 3 ซม. ผนังหรือพื้นใกล้ช่องอากาศออกอาจมีรอยเปื้อนเพราะการไหลเวียนอากาศ ทั้งนี้ขึ้นอยู่กับสภาพแวดล้อมในการทำงาน ถ้ากังวลเรื่องรอยเปื้อน ให้เคลื่อนย้ายเครื่องจากตำแหน่งปัจจุบันและทำความสะอาดผนังและพื้นโดยรอบอย่างสม่ำเสมอ
- เว้นพื้นที่ว่างรอบตัวเครื่องให้เพียงพอ เพื่อจะไม่มีผ้าม่านหรือเฟอร์นิเจอร์ปิดกั้นช่องอากาศเข้าออก



- ระวังอย่าให้สายไฟถูกดึงหรือหนีบ
- การทิ้งเครื่องไว้ในตำแหน่งเดิมนานๆ อาจทำให้เกิดคราบบนผนังและพื้น เมื่อทำความสะอาดเครื่อง ให้ย้ายเครื่องไปที่อื่นและทำความสะอาดพื้นด้วย

## ⚠ คำเตือน

- อย่าวางบนชั้นวาง โต๊ะทำงาน โต๊ะ หรือสถานที่อื่นๆ ที่คล้ายกัน เครื่องอาจพลัดตกเนื่องจากการสั่นสะเทือนหรือเอียง ทำให้เกิดการบาดเจ็บและไฟฟ้าช็อต
- การเคลื่อนย้ายเครื่องด้วยล้อสามารถทำได้บนพื้นที่เรียบและแข็งแรง หากเคลื่อนย้ายเครื่องบนเสื่อ พรม หรือพื้นที่ไม่สม่ำเสมอ ให้เคลื่อนย้ายโดยจับตรงที่จับ

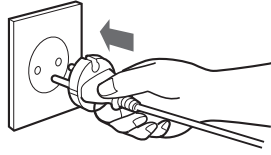


# การทำงาน

## เริ่มการทำงาน

1


เสียบปลั๊กเข้ากับเต้าเสียบให้แน่น

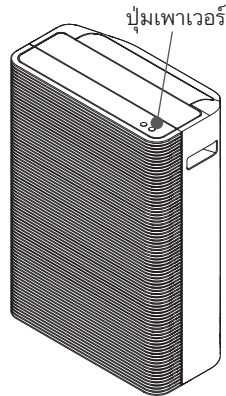


2

แตะปุ่ม  เพาเวอร์

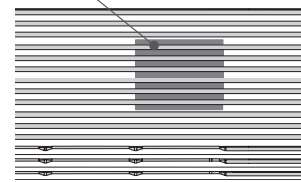
การทำงานจะเริ่มขึ้น และสัญญาณไฟจะสว่างขึ้น

แตะปุ่ม  เพาเวอร์ขณะที่เครื่องทำงานจะทำให้สัญญาณไฟหรี่ลงและเครื่องหยุดการทำงาน



- หลังจากที่มีสัญญาณไฟทั้งหมดสว่างขึ้น “Auto” จะสว่างขึ้น
- ในช่วง 3 นาทีแรกเครื่องจะตรวจสอบและจัดเก็บสภาพของอากาศในห้อง ในระหว่างนี้ จอความสะอาดจะสว่างเป็นสีขาว การทำงานเช่นนี้จะเกิดขึ้นทุกครั้งที่แตะปุ่มเพาเวอร์เพื่อเริ่มใช้งาน

จอความสะอาด



- โหมด “Auto” จะตั้งเป็นค่าเริ่มต้นจากโรงงาน
- ตั้งแต่การใช้งานครั้งที่สองเป็นต้นไป ฟังก์ชันบันทึกความจำจะสั่งการตามสถานะที่บันทึกไว้ → (หน้า T-24)

## เปลี่ยนอัตราการไหลเวียนอากาศ

- แต่ละครั้งที่แตะปุ่ม  ในขณะที่เครื่องทำงานอยู่ อัตราการไหลเวียนอากาศจะเปลี่ยนตามลำดับดังนี้


การไหลเวียนอากาศ



# การทำงาน (ต่อ)

## เปลี่ยนจอแสดงผลแผงควบคุมสัมผัส

- ใช้ปรับการตั้งค่าของเครื่องตามที่คุณต้องการ

แตะ  ค้างไว้ประมาณ 3 วินาที และเลือกจอแสดงผลแผงควบคุมสัมผัส

จอแสดงผลแผงควบคุมสัมผัสจะเปลี่ยนในการแตะแต่ละครั้ง

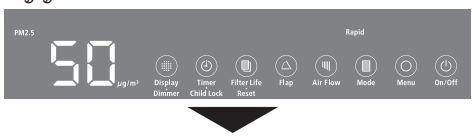

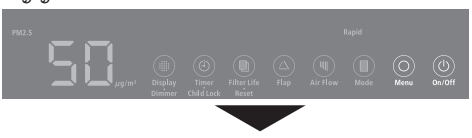

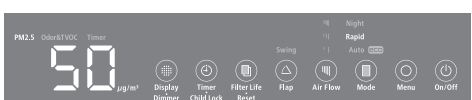
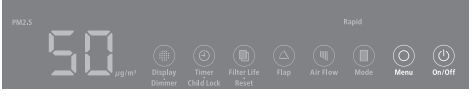


จอแสดงแบบที่ 1 → จอแสดงแบบที่ 2 → ปิด



- หากไฟบนจอแสดงผลแผงควบคุมสัมผัสปิดอยู่ แตะ  และใช้งานหลังจากที่แผงปรากฏ

(แตะ  อีกครั้งจะปิดสัญญาณไฟของจอแสดงผลแผงควบคุมสัมผัส)

รายละเอียดการแสดงผลของแผงควบคุม

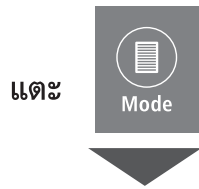
จอแสดงผล แผงควบคุม	รายละเอียดการแสดงผล			
	เมื่อห้องสว่าง		เมื่อห้องมืด	
	จอแสดงผลแผงควบคุม / การแจ้งเตือน	จอความ สะอาด	จอแสดงผลแผงควบคุม / การแจ้งเตือน	จอความ สะอาด
จอแสดง แบบที่ 1	เมื่อเลือกโหมดหรืออัตราการไหลเวียนอากาศ สัญญาณไฟจะสว่าง  หลังจากหนึ่งนาที จะปิดเพื่อประหยัดพลังงาน 	สว่าง	เมื่อเลือกโหมดหรืออัตราการไหลเวียนอากาศ สัญญาณไฟจะหรี่ลง  หลังจากหนึ่งนาที จะปิดเพื่อประหยัดพลังงาน 	หรี่
จอแสดง แบบที่ 2	สัญญาณไฟของโหมดที่เลือกไว้หรือสัญญาณไฟอัตราการ การไหลเวียนอากาศจะสว่าง สัญญาณไฟอื่นๆ จะหรี่ลง** * ไม่เปลี่ยนแปลงหลังจากทำการเลือกแล้วหนึ่งนาทีขึ้นไป 	สว่าง	สัญญาณไฟของโหมดที่เลือกไว้หรือสัญญาณไฟอัตราการ การไหลเวียนอากาศจะหรี่ลง * ไม่เปลี่ยนแปลงหลังจากทำการเลือกแล้วหนึ่งนาทีขึ้นไป 	หรี่
ปิด	ปิดทั้งหมด  * เมื่อใช้งาน ให้แตะปุ่ม MENU เพื่อเปิดสัญญาณไฟ สัญญาณไฟจะปิดอีกครั้งหลังจากใช้งานแล้วหนึ่งนาที	ปิด	ปิดทั้งหมด  * เมื่อใช้งาน ให้แตะปุ่ม MENU เพื่อเปิดสัญญาณไฟ สัญญาณไฟจะปิดอีกครั้งหลังจากใช้งานแล้วหนึ่งนาที	ปิด

- ในคู่มือนี้ ตัวอย่างต่อไปนี้จะอธิบายไว้ในจอแสดงแบบที่ 1

\*\*การแสดงผลอาจมองเห็นได้ยากเมื่อเครื่องวางใกล้หน้าต่างที่มีแสงอาทิตย์ส่องโดยตรงและสถานที่อื่นๆ ที่มีแสงจ้าในทำนองเดียวกัน

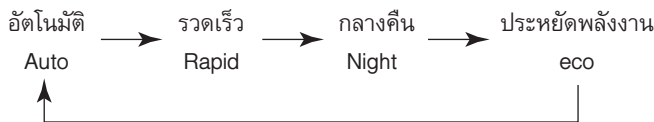
# คุณสมบัติที่เป็นประโยชน์

## เลือกโหมด



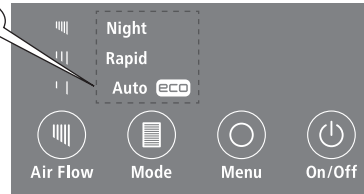
แตะ

การแตะแต่ละครั้งจะเปลี่ยนโหมดการทำงาน



- สัญญาณไฟของโหมดที่เลือกจะสว่างขึ้น

สัญญาณไฟ



### Auto (อัตโนมัติ)

- ตรวจสอบระดับความสกปรกในอากาศด้วยเซ็นเซอร์กลิ่นและเซ็นเซอร์ฝุ่น และเปลี่ยนอัตราการไหลเวียนอากาศโดยอัตโนมัติ
- ระหว่างการทำงานด้วยอัตราการไหลเวียนอากาศ “อัตโนมัติ” เครื่องจะทำงานด้วยอัตราการไหลเวียนอากาศจากเงียบไปสูงสุด เมื่อห้องมืด เครื่องจะทำงานด้วยอัตราการไหลเวียนอากาศระดับกลางหรือเงียบ → (หน้า T-25)
- \* ค่าบนหน้าจอ Odor&TVOC และอัตราการไหลเวียนอากาศอาจไม่ทำงานในเวลาเดียวกัน

### Rapid (รวดเร็ว)

เครื่องทำงานที่อัตราการไหลเวียนอากาศระดับสูงสุด

### Night (กลางคืน)

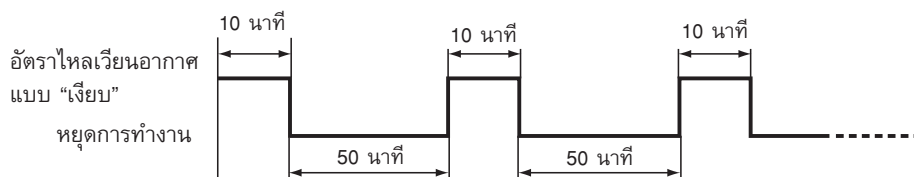
เมื่อห้องสว่าง เครื่องจะทำงานในโหมด “อัตโนมัติ”  
เมื่อห้องมืด เครื่องจะทำงานด้วยอัตราการไหลเวียนอากาศแบบเงียบ

### eco (การทำงานแบบประหยัดพลังงาน)

หากอากาศสะอาดและอัตราการไหลเวียนอากาศแบบ “เงียบ” ทำงานต่อเนื่องเป็นเวลา 10 นาทีขึ้นไป พัดลมจะหยุดเป็นเวลาประมาณ 50 นาที จากนั้นอัตราการไหลเวียนอากาศแบบ “เงียบ” จะทำงานเป็นเวลาประมาณ 10 นาทีสลับกันเพื่อประหยัดค่าไฟฟ้า

เมื่ออากาศสะอาดในโหมดอัตโนมัติ เครื่องฟอกอากาศจะทำงานในอัตราการไหลเวียนอากาศแบบ “เงียบ” และไม่หยุด

- \* ในขณะที่กำลังทำงานในโหมดประหยัดพลังงาน เซ็นเซอร์กลิ่นและฝุ่นยังสามารถทำงานต่อไปได้ เมื่อเซ็นเซอร์ตรวจพบกลิ่นหรือฝุ่น อัตราการไหลเวียนอากาศจะเปลี่ยนแปลง ขึ้นอยู่กับปริมาณการปนเปื้อนในอากาศ
- เมื่ออากาศสะอาดและอัตราการไหลเวียนอากาศแบบ “เงียบ” ทำงานต่อเนื่อง 10 นาทีขึ้นไป เครื่องจะเริ่มกลับมาทำงานเป็นระยะๆ



#### หมายเหตุ



- พัดลมอาจหยุดทำงาน จอแสดงอาจเปลี่ยนแปลง ขึ้นอยู่กับผลการทำงาน
- เมื่อพัดลมหยุดระหว่างการทำงานแบบประหยัดพลังงาน จะไม่สามารถตั้งค่าบนพับให้แกว่งได้

# คุณสมบัติที่เป็นประโยชน์ (ต่อ)

## สลับระหว่างการแสดงผล PM2.5/Odor&TVOC/ตั้งเวลา

- แม้ว่าปกติแล้วหน้าจอก็จะแสดงปริมาณ PM2.5 คุณสามารถตรวจสอบระดับ Odor&TVOC หรือเวลาคงเหลือของการตั้งเวลาได้
- ค่า PM2.5 และ Odor&TVOC เป็นค่าโดยประมาณเท่านั้น

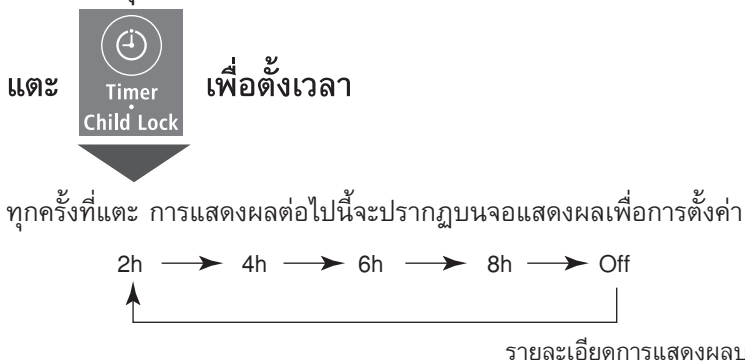



จอแสดงผล	รายละเอียดการแสดงผล	ตัวอย่าง
PM2.5	แสดงปริมาณ PM2.5 ที่เซ็นเซอร์วัดได้โดยใช้หน่วย µg/m <sup>3</sup> ค่า : 75 หรือมากกว่า ← ..... → 0 ระดับความสกปรก : สกปรก ← ..... → สะอาด * จะไม่ทำงานพร้อมกับจอความสะอาดและการทำงานอัตโนมัติ	 (เมื่อค่าเท่ากับ 50 µg/m <sup>3</sup> )
Odor&TVOC	แสดงระดับความเข้มข้นของกลิ่นและ TVOC ที่เซ็นเซอร์วัดได้ตั้งแต่ 0 ถึง 100 ค่า : 100 ← ..... → 0 ความเข้มข้นของกลิ่น : รุนแรง ← ..... → อ่อน	 (เมื่อค่าเท่ากับ 80)
Timer	แสดงเวลาคงเหลือของการตั้งเวลา	

\* จอแสดงผลจะสลับเปลี่ยนเป็น PM2.5 โดยอัตโนมัติหนึ่งนาที่หลังจากแสดง Odor&TVOC หรือการตั้งเวลา

## ตั้งเวลาหยุดการทำงาน

- ตั้งเวลาหยุดการทำงานเพื่อปิดเครื่องโดยอัตโนมัติหลังจากทำงานตามเวลาที่กำหนด




จอแสดงผล	รายละเอียดการแสดงผล	ตัวอย่าง
Timer	หยุดโดยอัตโนมัติหลังจากทำงานตามเวลาที่กำหนด สัญญาณไฟจะสว่างขณะที่ตั้งเวลาไว้	 (เมื่อตั้งเวลาปิดไว้ที่ 4hr)

\* จอแสดงผลจะสลับเปลี่ยนเป็น PM2.5 โดยอัตโนมัติหนึ่งนาที่หลังจากตั้งเวลา

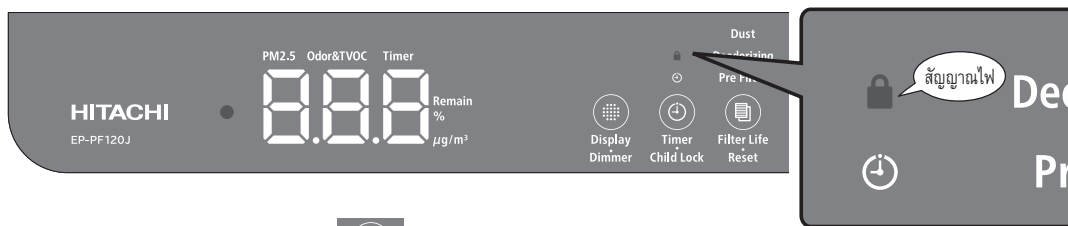
## ตั้งระบบล็อค


- ป้องกันอันตรายที่อาจจะเกิดจากการใช้งานโดยเด็กเล็ก
- สามารถตั้งค่าได้ขณะที่เครื่องทำงาน  
ใช้ขั้นตอนเดียวกันหากต้องการปิดระบบ


1

แตะ  ค้างไว้ประมาณ 3 วินาที





- หลังจากแตะ  ค้างไว้ประมาณ 3 วินาที เสียงเตือนจะดังขึ้น 1 ครั้ง (beep) สัญญาณไฟระบบล็อคจะสว่าง



- หากต้องการยกเลิกระบบล็อค ให้แตะ  ค้างไว้ประมาณ 3 วินาที จะมีเสียงเตือนดังขึ้นสองครั้ง (beep beep) และระบบล็อคถูกยกเลิก

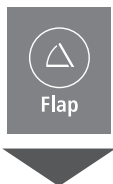
- ทุกครั้งที่แตะ  ค้างไว้ประมาณ 3 วินาที จะเปิดหรือยกเลิกการใช้งานระบบล็อค สัญญาณไฟจะดับลงเมื่อระบบล็อคถูกยกเลิก

### หมายเหตุ

- หลังจากตั้งค่าระบบล็อค จะไม่สามารถกดปุ่มใดๆ ได้เลยยกเว้นปุ่ม  ,  และการทำงานระบบล็อค
- ในกรณีที่ไฟตกหรือไฟดับ เมื่อไฟมา ระบบล็อคก็ยังคงทำงานอยู่แม้จะแตะปุ่ม  เพาเวอร์และถอดปลั๊กออกจากเต้าเสียบแล้ว กด  ค้างไว้ประมาณ 3 วินาทีเพื่อยกเลิก

## ทำให้บานพับแกว่ง

แตะ

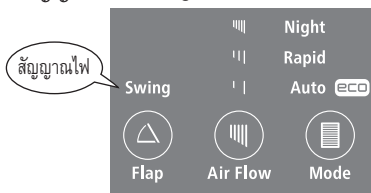





บานพับเริ่มแกว่ง

### หมายเหตุ

- อย่าเลื่อนบานพับอัตโนมัติด้วยมือ การทำเช่นนั้นอาจทำให้เลื่อนไม่ถูกต้อง หากเลื่อนด้วยมือโดยไม่ตั้งใจและบานพับเลื่อนไม่ถูกต้อง ให้ปิดการใช้งานด้วยปุ่มเพาเวอร์ รอประมาณ 25 วินาทีและเปิดใช้งานใหม่อีกครั้ง
- ไม่สามารถทำงานได้เมื่อเครื่องอยู่ใน "ระบบล็อค"

- สัญญาณไฟ Swing จะสว่าง



- การตั้งค่าจะสลับเปลี่ยนระหว่างเปิดกับปิดทุกครั้งที่แตะปุ่มแกว่ง  ปิด  Swing  ปิด
- เมื่อยกเลิกการแกว่ง บานพับจะเปิดโดยอัตโนมัติ



### ข้อควรระวัง

- อย่าเหย่นิ้วมือหรือวัตถุยาวๆ เข้าไปในช่องอากาศออก มิฉะนั้นอาจทำให้เกิดการบาดเจ็บหรือการทำงานผิดปกติ
- อย่าแตะต้องบานพับอัตโนมัติขณะที่กำลังแกว่ง มิฉะนั้นนิ้วมืออาจติดในบานพับ

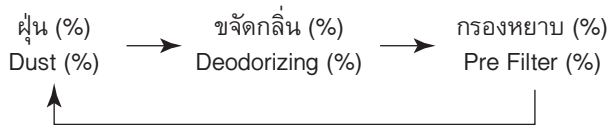
T-21

# คุณสมบัติที่เป็นประโยชน์ (ต่อ)

## แสดงช่วงเวลาการทำความสะอาดและการเปลี่ยนแผ่นกรองแต่ละตัวโดยประมาณ



แตะปุ่มแต่ละครั้งเพื่อเปลี่ยนแผ่นกรองดังนี้ เมื่อเลือกแผ่นกรอง สัญญาณไฟของแผ่นกรองนั้นจะสว่าง






รายละเอียดการแสดงผลบนหน้าจอ

จอแสดงผล	รายละเอียดการแสดงผล	ตัวอย่าง (เมื่อค่าเท่ากับ 100%)
Dust	แสดงอายุการใช้งานที่เหลือของแผ่นกรองฝุ่นจนกว่าจะถึงเวลาเปลี่ยนโดยแสดงเป็น %	
Deodorizing	แสดงอายุการใช้งานที่เหลือของแผ่นกรองขจัดกลิ่นจนกว่าจะถึงเวลาเปลี่ยนโดยแสดงเป็น %	
Pre Filter	แสดงอายุการใช้งานที่เหลือของแผ่นกรองหยาบจนกว่าจะถึงเวลาทำความสะอาดโดยแสดงเป็น %	

- การแสดงผลจะสลับเปลี่ยนเป็น PM2.5 หนึ่งนาที่หลังจากแสดง Dust, Deodorizing หรือ Pre-Filter
- ค่าที่ปรากฏบนจอแสดงผลเป็นเพียงค่าโดยประมาณเท่านั้น  
ไม่ว่าแผ่นกรองจะสกปรกเพียงไร จะลดจาก 100% เป็น 0% เมื่อเวลาผ่านไป  
ถ้าไม่มีลมออกมา มีกลิ่นแรง หรือกลิ่นยังคงอยู่ก่อนที่ค่าจะเหลือ 0% ให้ทำความสะอาด (หน้า T-26, T-27) หรือเปลี่ยน (หน้า T-30) แผ่นกรอง หลังจากนั้นให้ทำการรีเซ็ต (หน้า T-23) เพื่อรีเซ็ตค่าเป็น 100%  
เมื่อใช้งานอย่างต่อเนื่องด้วยอัตราการไหลเวียนอากาศระดับกลาง ควรเปลี่ยนแผ่นกรองฝุ่นและแผ่นกรองขจัดกลิ่นที่ประมาณ 10 ปี และทำความสะอาดแผ่นกรองหยาบประมาณเดือนละหนึ่งครั้ง  
หากใช้งานด้วยอัตราการไหลเวียนอากาศระดับสูงหรือรวดเร็ว ระยะเวลาจะสั้นลง และหากใช้อัตราการไหลเวียนอากาศแบบเงียบ ระยะเวลาจะยาวนานขึ้น

## หากสัญญาณไฟแผ่นกรองกะพริบ

- สัญญาณไฟ Dust, Deodorizing และ Pre-Filter กะพริบเพื่อแจ้งว่าถึงเวลาเปลี่ยนแผ่นกรองฝุ่นหรือแผ่นกรองขจัดกลิ่น หรือถึงเวลาทำความสะอาดแผ่นกรองหยาด

การแสดงผล	การปฏิบัติ
	หากสัญญาณไฟ Dust กะพริบ ให้เปลี่ยนแผ่นกรองฝุ่นตาม “ขั้นตอนการเปลี่ยนแผ่นกรองฝุ่น/แผ่นกรองขจัดกลิ่น” → (หน้า T-30)
	หากสัญญาณไฟ Deodorizing กะพริบ ให้เปลี่ยนแผ่นกรองขจัดกลิ่นตาม “ขั้นตอนการเปลี่ยนแผ่นกรองฝุ่น/แผ่นกรองขจัดกลิ่น” → (หน้า T-30)
	หากสัญญาณไฟ Pre-Filter กะพริบ ให้ทำความสะอาดตามขั้นตอน “การทำความสะอาด” → (หน้า T-26)

## รีเซ็ตสัญญาณไฟแผ่นกรอง

- หลังจากเปลี่ยนหรือทำความสะอาดแผ่นกรองแล้ว ตะปูรีเซ็ตเพื่อรีเซ็ตอายุการใช้งานของแผ่นกรองหรือเวลาทำความสะอาดสามารถทำการรีเซ็ตได้แม้ว่าสัญญาณไฟแผ่นกรองจะไม่กะพริบ

เลือกแผ่นกรองที่ต้องการรีเซ็ต → (หน้า T-22)

และ  ค้างไว้เป็นเวลา 3 วินาที

เสียงเตือนดังหนึ่งครั้งและรีเซ็ตสัญญาณไฟสว่าง



# ฟังก์ชันบันทึกความจำ/หน้าจอ/เซ็นเซอร์/ระบบตรวจจับอัตโนมัติ

## ฟังก์ชันบันทึกความจำ

- เมื่อกดปุ่ม  เพาเวอร์เพื่อเปิดใช้งาน เครื่องจะเริ่มทำงานในโหมดการทำงานล่าสุดก่อนที่จะปิดเครื่องไป

## จอความสะอาด

- ระดับการปนเปื้อนในอากาศที่ตรวจจับโดยเซ็นเซอร์กลิ่นและฝุ่นจะแสดงผลในสีที่แตกต่างกันไป

สีการแสดงผล : น้ำเงิน ↔ เขียว ↔ เหลือง ↔ ส้ม ↔ แดง  
ระดับความสกปรก : สะอาด ..... สกปรก

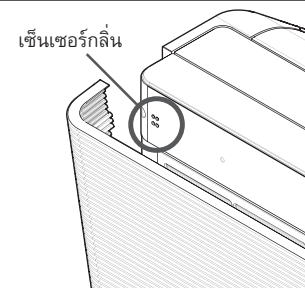


### หมายเหตุ

- หากติดตั้งเครื่องฟอกอากาศในบริเวณที่ตรวจจับสิ่งปนเปื้อนได้ยาก หรือหากเซ็นเซอร์สกปรก สีการแสดงผลอาจคลาดเคลื่อน

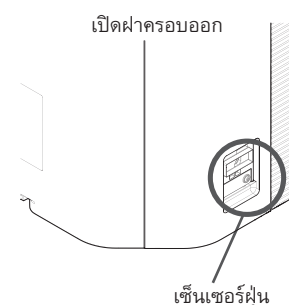
## เซ็นเซอร์กลิ่น

- เซ็นเซอร์นี้ตรวจจับกลิ่นต่างๆ และ VOC ในอากาศ เช่น คิวบิกเมตรและกลิ่นจากสัตว์เลี้ยง แม้ขณะที่คุณรู้สึกว่าคุณสะอาดแล้ว แต่เครื่องจะยังคงทำงานต่อ หากเซ็นเซอร์กลิ่นตรวจจับองค์ประกอบของก๊าซใดๆ ที่ยังไม่ถูกขจัดออกโดยแผ่นกรองอากาศ กลิ่นต่างๆ ต่อไปนี้จะถูกตรวจพบโดยเซ็นเซอร์กลิ่น
  - ก๊าซที่เกิดจากการเผาไหม้ของเครื่องใช้ไฟฟ้าที่ให้ความร้อน แอลกอฮอล์ กลิ่นน้ำหอมหรือเครื่องสำอางที่ใช้ในร้านเสริมสวยหรือสถานเสริมความงาม สเปรย์ ควัน การเปลี่ยนอุณหภูมิแบบทันทีทันใด ฯลฯ



## เซ็นเซอร์ฝุ่น

- เซ็นเซอร์นี้ตรวจจับอนุภาคในอากาศ เช่น PM2.5 คิวบิกเมตร ฝุ่นในบ้าน และละอองเกสรดอกไม้ เซ็นเซอร์ฝุ่นอาจไม่สามารถตรวจจับฝุ่นละอองที่กระจายตัวเมื่อคุณปูหรือเก็บที่นอน ซึ่งมีการปนเปื้อนน้อยกว่าคิวบิกเมตรมาก ฯลฯ ในกรณีนี้ จอความสะอาดอาจแสดงผลแตกต่างจากฝุ่นในอากาศ
- เซ็นเซอร์ฝุ่นอาจจะทำงานผิดปกติหากเซ็นเซอร์สกปรก  
ทำความสะอาดเซ็นเซอร์ฝุ่นและบริเวณโดยรอบตามรอบเวลา



## ระบบตรวจจับอัตโนมัติ

- เครื่องฟอกอากาศจะทำงานโดยอัตโนมัติเพื่อตรวจจับการปนเปื้อนในอากาศโดยใช้ "เซ็นเซอร์กลิ่น" และ "เซ็นเซอร์ฝุ่น" 3 นาทีแรกหลังจากเปิดการใช้งาน เครื่องฟอกอากาศจะทำการตรวจสอบสภาพอากาศภายในห้อง
- การฟอกอากาศยังคงทำงานในขณะที่ทำการตรวจสอบสภาพอากาศ  
ในระหว่างนี้ "จอความสะอาด" จะสว่างเป็นสีขาว
- หลังจากตรวจสอบสภาพอากาศแล้ว "จอความสะอาด" จะแสดงผลของการปนเปื้อนที่ได้จาก "เซ็นเซอร์กลิ่น" และ "เซ็นเซอร์ฝุ่น"
- ถ้าเสียบบลิ๊กล้างสภาพอากาศที่ปนเปื้อน ความไวเซ็นเซอร์อาจลดลง  
ให้ใช้การทำงานระดับ "สูง" หรือ "รวดเร็ว" เพื่อทำความสะอาดอากาศในห้อง หรือเปิดหน้าต่างและถอดปลั๊กออกสัก 10 วินาทีให้อากาศโดยรอบสะอาดก่อนจะเสียบปลั๊กใหม่อีกครั้ง





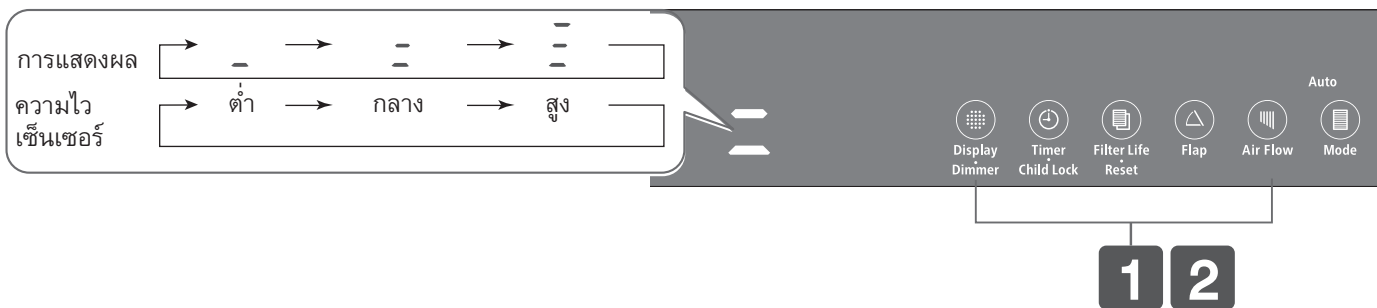
## เซ็นเซอร์แสง

- เมื่อห้องมืด และแผงควบคุมสัมผัสและจอความสะอาดจะหรี่ลงโดยอัตโนมัติ  
เมื่อตั้งค่าโหมดการทำงาน อัตราการไหลเวียนอากาศจะเปลี่ยนไปตามที่แสดงในตารางด้านล่าง  
สามารถปรับอัตราการไหลเวียนอากาศได้ด้วยตนเองหากไม่ต้องการเปลี่ยน → (หน้า T-17)

โหมดการทำงาน	อัตราการไหลเวียนอากาศ
Auto (อัตโนมัติ)	ปานกลางหรือเงียบ
Rapid (รวดเร็ว)	ทำงานรวดเร็ว (อัตราการไหลเวียนอากาศสูงสุด) ต่อเนื่อง
Night (กลางคืน)	เงียบ
eco (ประหยัดพลังงาน)	คงอยู่ในการทำงานแบบประหยัดพลังงาน

## การปรับค่าความไวเซ็นเซอร์

- ความไวของ “เซ็นเซอร์กลิ่น” และ “เซ็นเซอร์ฝุ่น” จะถูกปรับโดยอัตโนมัติตามอัตราไหลเวียนอากาศ ซึ่งสามารถปรับได้ 3 ขั้นตอน  
คุณสามารถปรับความไวเซ็นเซอร์ได้ตามต้องการ
- “เซ็นเซอร์กลิ่น” และ “เซ็นเซอร์ฝุ่น” สามารถปรับได้ด้วยวิธีเดียวกัน
- หากการแสดงผลหรือการตั้งค่าอัตราการไหลเวียนอากาศเปลี่ยนไประหว่างใช้งาน ให้ตั้งค่าใหม่อีกครั้ง



- 1** ขณะที่จะ ให้แตะ ค้างไว้ประมาณ 3 วินาที

  - ค่าความไวเซ็นเซอร์จะถูกแสดงผลบนหน้าจอ (ค่าตั้งจากโรงงานคือ )
- 2** ขณะที่แสดงผล (ประมาณ 10 วินาที) ให้แตะ ค้างไว้ประมาณ 3 วินาทีและแตะ อีกครั้ง

  - ค่าความไวเซ็นเซอร์จะถูกปรับจาก →
- 3** หากต้องการปรับค่าความไวให้ทำซ้ำขั้นตอน **2**

เมื่อทำซ้ำ ค่าความไวจะแสดงผลการปรับดังนี้ → → → → ...

  - ประมาณ 10 วินาทีหลังจากการปรับค่าความไวเซ็นเซอร์ การแสดงผลจะหายไปและเปลี่ยนเป็นค่าที่เลือกไว้

# การทำความสะอาด

## ⚠ คำเตือน

- อย่าหยุดการทำงานของเครื่องโดยการถอดปลั๊ก มิฉะนั้นอาจเป็นสาเหตุให้เกิดไฟไหม้ ไฟฟ้าช็อต หรือเครื่องลัมเหลวได้

## ⚠ ข้อควรระวัง

- ไม่ควรฉีดน้ำที่ตัวเครื่อง เพราะจะทำให้เครื่องลัมเหลว
- อย่าใช้สารระเหย เช่น น้ำมัน ทินเนอร์ เบนซิน แวกซ์ น้ำมันก๊าด แอลกอฮอล์ ฯลฯ ผงขัดเงา น้ำยาทำความสะอาด (ทั้งสำหรับใช้ในครัวหรือซักผ้า) สารเคมีดังกล่าวอาจทำให้เครื่องเปลี่ยนรูปทรง สีเปลี่ยน หรือทำให้ตัวหนังสือหลุดลอก
- เมื่อใช้ผ้าที่ผ่านกรรมวิธีทางเคมี ให้ทำตามคำแนะนำเพื่อความปลอดภัย
- ห้ามใช้เครื่องเป่าแห้งหรือเครื่องทำความร้อนเพื่อทำให้เครื่องฟอกอากาศแห้ง ความร้อนอาจทำให้ตัวเครื่องเปลี่ยนรูปทรง สีเปลี่ยน หรือทำให้ตัวหนังสือหลุดลอก
- ฝุ่นเนื้อนุ่มหรือวัสดุที่คล้ายกันไว้ข้างใต้เครื่องฟอกอากาศ เพื่อป้องกันพื้นเป็นรอยขีดข่วน
- อย่าเอียงหรือกลับหัวเครื่อง

**แผ่นกรองหยาบ (คำแนะนำในการทำความสะอาด: เมื่อสัญญาณไฟแผ่นกรองหยาบกะพริบหรือทุกๆ 1 เดือน)**

1

ตรวจสอบให้แน่ใจว่าเครื่องหยุดทำงานแล้วก่อนที่จะถอดปลั๊กออก

- ขณะใช้งาน ตะปุ่ม  เพาเวอร์เพื่อหยุดการทำงาน

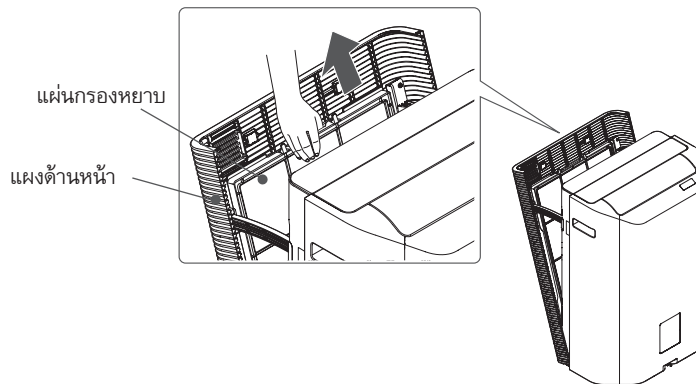
2

เปิดแผงด้านหน้า → (หน้า T-14)

3

ถอดแผ่นกรองหยาบออกจากแผงด้านหน้า

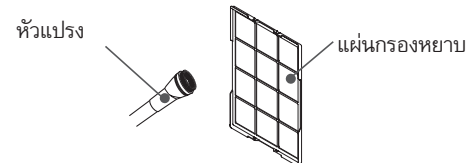
- แผ่นกรองหยาบถูกเกี่ยวไว้บนแผงด้านหน้า  
จับส่วนบนตรงกลางแผ่นกรองหยาบและดึงตามทิศทางลูกศรเพื่อถอดออก



4

การทำความสะอาด

- ขจัดฝุ่นด้วยเครื่องดูดฝุ่น
  - ใช้หัวแปรงของเครื่องดูดฝุ่นบัดเบาๆ และดูดฝุ่นออก
- ขจัดฝุ่นโดยล้างด้วยน้ำ
  - หากมีสิ่งสกปรกมาก ล้างด้วยน้ำและฟองน้ำนุ่มๆ อย่างระมัดระวัง ล้างน้ำและปล่อยให้แห้งในพื้นที่ที่อากาศถ่ายเทได้ดีและไม่โดนแสงแดดโดยตรง



หมายเหตุ: ทำความสะอาดพื้นผิวด้านหลังด้วย

### ข้อควรระวัง

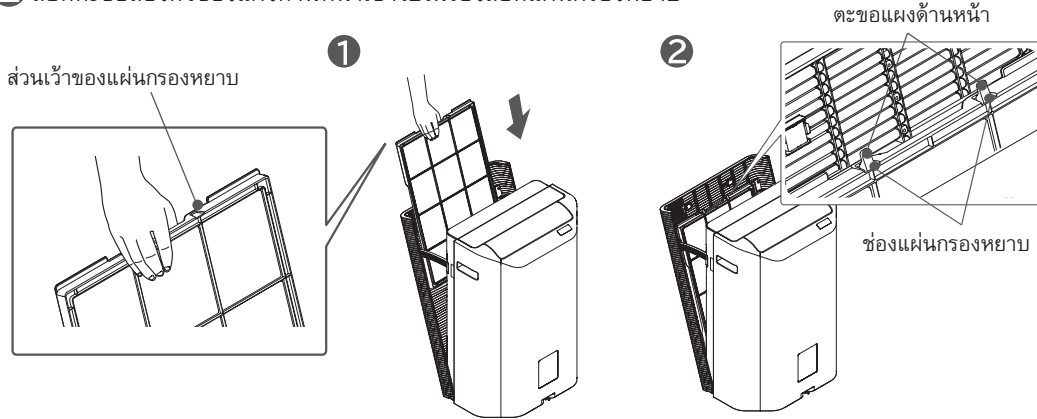
- ห้ามใช้น้ำยาทำความสะอาด (ทั้งสำหรับใช้ในครัวหรือซักผ้า)



## 5

### ใส่แผ่นกรองหยาบในเครื่อง

- 1 จับส่วนเว้าของแผ่นกรองหยาบและสอดเข้าไปในแผงด้านหน้า
- 2 สอดตะขอสองตัวของแผงด้านหน้าเข้าไปในร่องสอดแผ่นกรองหยาบ



## 6

### ปิดแผงด้านหน้าจนได้ยินเสียงคลิก → (หน้า T-15)

- แผ่นกรองหยาบเป็นแบบใช้แล้วทิ้ง  
เมื่อจำเป็นต้องเปลี่ยนแผ่นกรองหยาบ ให้สั่งซื้อชิ้นส่วน (หมายเลข EP-PF120C 903)  
→ (หน้า T-34)

## แผ่นกรองฝุ่น / แผ่นกรองขจัดกลิ่น (คำแนะนำในการทำความสะอาด: ทุกๆ 1 เดือน)

## 1

### ตรวจสอบให้แน่ใจว่าเครื่องหยุดทำงานแล้วก่อนที่จะถอดปลั๊กออก

- ขณะใช้งาน ตะปุ่ม  เพาเวอร์เพื่อหยุดการทำงาน

## 2

### ถอดแผงด้านหน้าและแผ่นกรองหยาบ → (หน้า T-14)

## 3

### การทำความสะอาด

- ฝุ่นในแผ่นกรองฝุ่นหรือแผ่นกรองขจัดกลิ่นอาจส่งกลิ่นออกมา  
ให้ทำความสะอาดโดยใช้เครื่องดูดฝุ่นหรืออุปกรณ์ที่คล้ายกัน  
· ใช้หัวแปรงของเครื่องดูดฝุ่นบิดเบาๆ และดูดฝุ่นออก

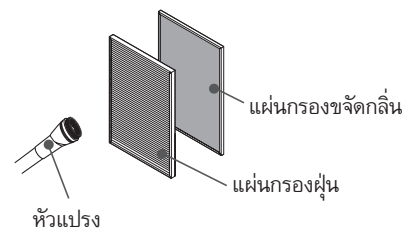
#### ข้อควรระวัง

- อย่าใช้แรงมากเกินไปและทำให้แผ่นกรองฝุ่นผิดรูป



### ข้อควรระวัง

- ไม่สามารถล้างแผ่นกรองฝุ่นและแผ่นกรองขจัดกลิ่นด้วยน้ำได้



## 4

### ติดตั้งแผ่นกรองแต่ละตัว → (หน้า T-14, T-15)

## 5

### ติดตั้งแผ่นกรองหยาบและแผงด้านหน้าเข้ากับตัวเครื่อง → (หน้า T-15)

#### ข้อควรระวัง

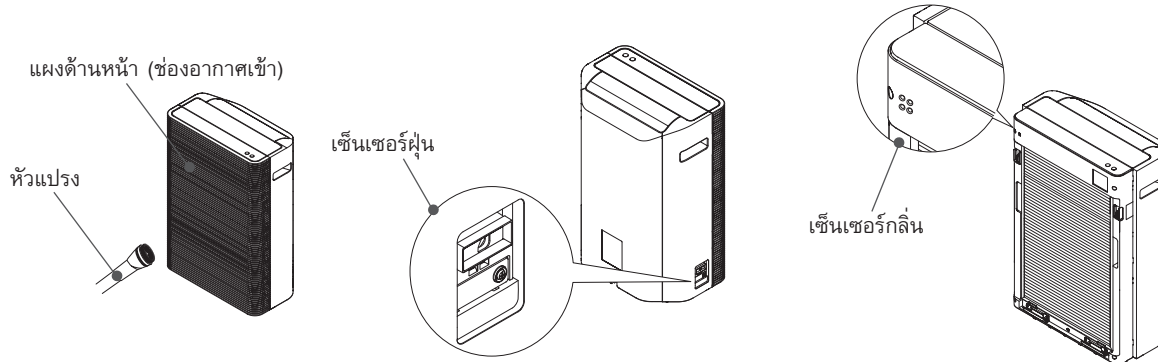
- แผ่นกรองขจัดกลิ่นไม่สามารถกำจัดกลิ่นของสารอันตรายในบุหรี่ (คาร์บอนมอนอกไซด์ ฯลฯ) หรือกลิ่นที่ส่งอย่างต่อเนื่อง
- การใช้ในสถานที่ที่มีกลิ่นแรง เช่น คิวบาร์หรือบาร์บีคิว จะทำให้อายุการใช้งานของแผ่นกรองขจัดกลิ่นสั้นลง  
ในกรณีเช่นนี้ควรใช้งานแผ่นกรองขจัดกลิ่นขณะที่ระบายอากาศในห้องไปด้วย



# การทำความสะอาด (ต่อ)

## เครื่องฟอกอากาศ (ควรทำความสะอาด: ทุกๆ 1 เดือน)

- เช็ดฝุ่นที่ติดอยู่ที่ตัวเครื่อง แผงควบคุมสัมผัส และพื้นผิวตัวเครื่องด้วยผ้านุ่มชุบน้ำหมาด
- ทำความสะอาดสารเคมีที่ติดอยู่เป็นประจำ เช่น ส่วนผสมของน้ำมันและยาฆ่าแมลง
- ขจัดฝุ่นออกจากผิวหน้าของช่องอากาศเข้าที่แผงด้านหน้า เช่น เซอร์ฟูน และ เซ็นเซอร์กลิ่นโดยใช้เครื่องดูดฝุ่น และเช็ดออกด้วยผ้านุ่ม  
ถอดแผงด้านหน้าเมื่อทำความสะอาดเซ็นเซอร์กลิ่น → (หน้า T-14)
- อย่าทำความสะอาดเฉพาะด้านหน้าของแผงด้านหน้าเท่านั้น แต่ให้ปลดออกจากเครื่องและทำความสะอาดด้านหลังด้วย



## เซ็นเซอร์ฝุ่น (ควรทำความสะอาด: อย่างน้อยทุกๆ 3-6 เดือน)

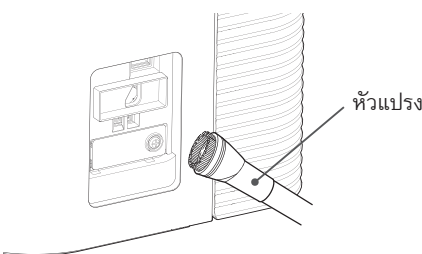
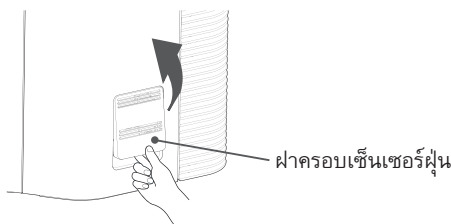
- ทำความสะอาดเป็นประจำ อย่างน้อยทุก 3-6 เดือน  
เซ็นเซอร์ฝุ่นจะทำการตรวจจับฝุ่นเท่านั้น ไม่สามารถกำจัดฝุ่นออกไปได้  
หากเซ็นเซอร์สกปรกอาจทำงานผิดปกติ และอาจเตือนว่าตรวจจับฝุ่นได้แม้อากาศจะสะอาด

### 1 ตรวจสอบให้แน่ใจว่าเครื่องหยุดทำงานแล้ว ก่อนที่จะถอดปลั๊กออก

- ขณะใช้งาน และปุ่ม  เพาเวอร์เพื่อหยุดการทำงาน

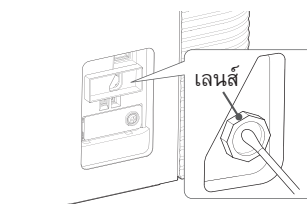
### 2 เปิดฝาครอบเซ็นเซอร์ฝุ่นและนำฝุ่นออก

- ใช้นิ้วกดส่วนล่าง
- เปิดฝาครอบเซ็นเซอร์ฝุ่น ดูดฝุ่นออกด้วยหัวแปรงเครื่องดูดฝุ่นและเช็ดด้วยผ้านุ่ม



### 3 เช็ดเลนส์ด้วยก้านสำลี (ข้อเพิ่มเติม)

- หากเช็ดสิ่งสกปรกออกได้ยาก ให้เช็ดเลนส์ด้วยก้านสำลีชุบน้ำหมาดๆ เบาๆ หลังจากนั้นให้ใช้ก้านสำลีแห้งเช็ดอีกครั้ง
- ขจัดฝุ่นรอบเลนส์ออกให้หมด
- หลังจากทำความสะอาดแล้ว ให้ติดตั้งฝาครอบเซ็นเซอร์ฝุ่น
- หลังจากทำความสะอาด ให้ใช้งานเครื่องฟอกอากาศในบริเวณที่มีอากาศสะอาด เปิดโหมดอัตโนมัติ หากจอความสะอาดไม่เปลี่ยนเป็นสีน้ำเงินภายใน 10 นาที แสดงว่าอาจจะยังมีฝุ่นหลงเหลืออยู่โปรดทำความสะอาดอีกครั้ง



#### ข้อควรระวัง

- ห้ามให้เลนส์กระทบกระเทือน เพราะอาจเกิดความเสียหาย
- ควรถอดและติดตั้งฝาครอบเซ็นเซอร์ฝุ่นด้วยความระมัดระวัง เพราะอาจเกิดความเสียหาย



# เปลี่ยนแผ่นกรองฝุ่น/แผ่นกรองขจัดกลิ่น

## เมื่อหมดอายุการใช้งาน

- แผ่นกรองเป็นแบบใช้แล้วทิ้ง เมื่อใช้งาน ประสิทธิภาพของแผ่นกรองจะลดลง  
อายุการใช้งานมาตรฐานของแผ่นกรองฝุ่นและแผ่นกรองขจัดกลิ่นคือประมาณ 10 ปี (ทดสอบโดย Japan Electrical Manufacturers' Association)
  - ผ่านการทดสอบตามมาตรฐาน JEM1467 ของ Japan Electrical Manufacturers' Association หากสูบบุหรี่ 5 มวนต่อวัน:
    - [แผ่นกรองฝุ่น] อายุการใช้งานจะสิ้นสุดลงเมื่อเวลาที่ใช้ในการฟอกอากาศนานขึ้นเป็น 2 เท่าเมื่อเทียบกับแผ่นกรองใหม่
    - [แผ่นกรองขจัดกลิ่น] อายุการใช้งานจะสิ้นสุดลงเมื่ออัตราการกำจัดกลิ่น (แอมโมเนีย อะซีทัลดีไฮด์ และกรดอะซิติกซึ่งมีอยู่ในบุหรี่) ลดลงครึ่งหนึ่งเมื่อเทียบกับแผ่นกรองใหม่
  - \* เป็นเพียงแนวทางคร่าวๆ เท่านั้น อาจแตกต่างจากการใช้งานจริงในแต่ละครัวเรือน
- เปลี่ยนแผ่นกรองขจัดกลิ่นเมื่อกำจัดกลิ่นออกได้ยาก
- อายุการใช้งานอาจสั้นลง ขึ้นอยู่กับสถานที่ติดตั้งและสภาพการใช้งาน หากกำจัดฝุ่นและกลิ่นออกได้ยาก ให้เปลี่ยนแผ่นกรองทันที มิฉะนั้นแผ่นกรองอาจมีกลิ่นเหม็น
- กรณีต่อไปนี้จะลดอายุการใช้งานของแผ่นกรอง:
  - เมื่อเครื่องฟอกอากาศดูดเอาไอน้ำมัน สารคาร์บอน (เขม่า) ไขมัน หรือเมื่อมีกลิ่นของวัสดุก่อสร้างหลงเหลือหลังจากสร้างบ้านใหม่หรือปรับปรุงบ้าน
  - เมื่อใช้ในร้านค้า เช่น ร้านอาหาร ร้านเกม ร้านตัดผม ร้านเสริมสวย หรือสำนักงานหรือโรงแรมที่พัก
  - เมื่อใช้ในสถานที่ที่มีกลิ่นแรง เช่น คิวบาร์ คิวบาร์บีคิว น้ำมันหอมระเหย หรือผลิตภัณฑ์ปรับอากาศ
  - เมื่อเครื่องฟอกอากาศดูดก๊าซที่เกิดจากการเผาไหม้ของเครื่องใช้ไฟฟ้าที่ให้ความร้อน
  - เมื่อเครื่องฟอกอากาศดูดตัวทำละลาย เช่น สี กาว ไขมัน
  - เมื่อใช้ในบริเวณที่มีฝุ่นละออง ใกล้เคียงที่มีการจราจรหนาแน่น

# เปลี่ยนแผ่นกรองฝุ่น/แผ่นกรองขจัดกลิ่น (ต่อ)

## ขั้นตอนการเปลี่ยนแผ่นกรองฝุ่น/แผ่นกรองขจัดกลิ่น

1

ตรวจสอบให้แน่ใจว่าพัดลมหยุดทำงานแล้ว จากนั้นดึงปลั๊กออก

- ขณะใช้งาน แต่ปุ่ม  เพาเวอร์เพื่อหยุดการทำงาน

2

ถอดแผงด้านหน้าและแผ่นกรองหยาบ → (หน้า T-14)

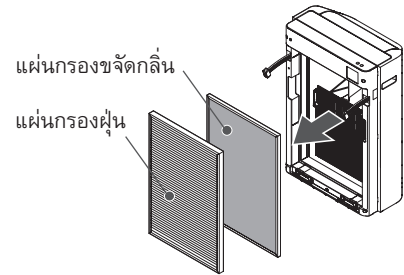
3

ถอดแผ่นกรองเดิมออก → (หน้า T-14)

- ถอดแผ่นกรองฝุ่นก่อน แล้วจึงถอดแผ่นกรองขจัดกลิ่น

### ข้อควรระวัง

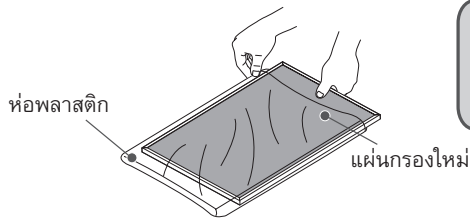
- อย่าใช้แรงมากเกินไปและทำให้แผ่นกรองฝุ่นผิดรูป



4

นำแผ่นกรองออกจากห่อพลาสติก และใส่เข้าไปในตัวเครื่อง

- 1 ถอดห่อพลาสติกของแผ่นกรองใหม่ออก

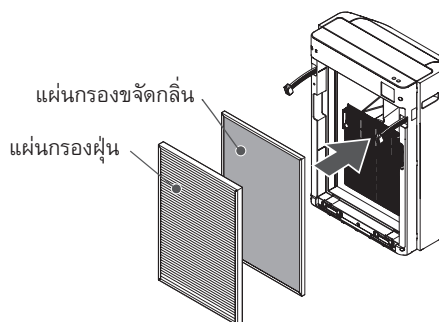


### ข้อควรระวัง

- ใช้แผ่นกรองของแท้สำหรับเครื่องฟอกอากาศ อีตาซีเท่านั้น แผ่นกรองอื่นๆ อาจทำให้เครื่องทำงานผิดปกติได้

- 2 ใส่แผ่นกรองขจัดกลิ่นเข้าไปในตัวเครื่อง

- 3 ใส่แผ่นกรองฝุ่นเข้าไปในตัวเครื่อง



### ข้อควรระวัง


- หากติดตั้งโดยไม่นำแผ่นกรองออกจากห่อพลาสติก แผ่นกรองจะไม่สามารถทำงานได้ อาจทำให้การทำงานของเครื่องฟอกอากาศผิดปกติ
- การสัมผัสหรือการชนระหว่างการขนส่งอาจทำให้เม็ดกำจัดกลิ่นหลุดออกจากแผ่นกรอง
- เมื่อถอดห่อพลาสติกของแผ่นกรองและติดตั้งแผ่นกรองเข้ากับเครื่อง ตรวจสอบให้แน่ใจว่ามีมือของคุณ เสื้อผ้า และบริเวณโดยรอบสะอาด
- เช็ดทำความสะอาดเม็ดกำจัดกลิ่นที่หลุดออกมาหรือติดแน่นอยู่กับแผ่นกรอง
- การทำเช่นนี้จะไม่ส่งผลกระทบต่อประสิทธิภาพในการกำจัดกลิ่น

5

ติดตั้งแผ่นกรองหยาบและแผงด้านหน้าเข้ากับตัวเครื่อง → (หน้า T-15)

# แนวทางการแก้ปัญหา

## เมื่อมีการแจ้งเตือนปรากฏบนหน้าจอ

การแจ้งเตือนและรายละเอียด	การแก้ปัญหา
 พัดลมไม่หมุน	ดึงปลั๊กไฟออก จากนั้นเสียบปลั๊กอีกครั้งก่อนจะใช้งาน หากยังคงปรากฏข้อความเดิม อย่าเพิ่งใช้งานเครื่องฟอกอากาศ ให้ถอดปลั๊กออก และติดต่อตัวแทนจำหน่ายเพื่อซ่อมแซม

## ก่อนที่จะส่งเครื่องไปซ่อมแซม

อาการ	ตรวจสอบ	การแก้ปัญหา
ไม่มีลมออกมาจากเครื่อง หรือเครื่องไม่เปิดทำงาน	● เสียบปลั๊กแน่นแล้วหรือไม่?	เสียบปลั๊กเข้ากับเต้าเสียบให้แน่น
	● เบรกเกอร์ปิดอยู่หรือไม่?	เปิดเบรกเกอร์
	● เปิดเครื่องอยู่หรือไม่?	แตะปุ่มเพาเวอร์เพื่อเปิดเครื่อง
	● แผ่นกรองฝุ่นและแผ่นกรองขจัดกลิ่นติดตั้งอย่างถูกต้องหรือไม่?	ติดตั้งแผ่นกรองอย่างถูกวิธี → (หน้า T-14, T-15)
ไม่สามารถทำงานได้	● ได้ตั้งค่าระบบลોકไว้หรือไม่?	ยกเลิกการตั้งค่า → (หน้า T-21)
	● มีหยดน้ำหรือฝุ่นเกาะตัวอยู่บนแผงควบคุมหรือไม่?	เช็ดออกด้วยผ้านุ่มๆ → (หน้า T-6, T-7)
	● คุณใส่ถุงมือหรือติดพลาสติกอยู่หรือไม่?	สัมผัสโดยตรง
	● คุณกดปุ่มอื่นๆ ด้วยหรือไม่?	สัมผัสครั้งละปุ่มเดียว
การทำงานหยุดกลางคัน	● กำลังทำงานในโหมด “ประหยัดพลังงาน” อยู่หรือไม่?	เปลี่ยนเป็นโหมดอื่น → (หน้า T-19)
อัตราการไหลเวียนอากาศไม่ลดลงแม้อากาศจะสะอาดแล้ว	● อัตราการไหลเวียนอากาศมีการเปลี่ยนแปลงหรือไม่?	เลือกโหมดอัตโนมัติหรืออัตราการไหลเวียนอากาศอื่น → (หน้า T-17, T-19)
อัตราการไหลเวียนอากาศไม่เพิ่มขึ้นแม้อากาศจะปนเปื้อน	● อัตราการไหลเวียนอากาศมีการเปลี่ยนแปลงหรือไม่?	เลือกโหมดอัตโนมัติหรืออัตราการไหลเวียนอากาศอื่น → (หน้า T-17, T-19)
	● เซ็นเซอร์กลิ่นอุดตันเพราะฝุ่นหรือสิ่งอื่นๆ หรือไม่?	ทำความสะอาดเซ็นเซอร์กลิ่น → (หน้า T-28)
	● เซ็นเซอร์ฝุ่นสกปรกหรือไม่?	ทำความสะอาดเซ็นเซอร์ฝุ่น → (หน้า T-28)
	● เมื่อเสียบปลั๊ก อากาศรอบๆ สะอาดขึ้นหรือไม่?	เปลี่ยนอัตราการไหลเวียนอากาศ → (หน้า T-17) หรือเปิดหน้าต่าง ถอดปลั๊กออกเมื่ออากาศรอบตัวสะอาดบริสุทธิ์แล้ว หลังจากนั้น 10 วินาที ค่อยเสียบปลั๊กอีกครั้ง → (หน้า T-24)

# แนวทางการแก้ปัญหา (ต่อ)

อาการ	ตรวจสอบ	การแก้ปัญหา
สีการแสดงผลบนจอ ความสะอาดยังคงเป็น สีน้ำเงิน	● เครื่องฟอกอากาศอยู่ในตำแหน่งที่ไม่สามารถเข้าถึงกลิ่นและฝุ่น ใช่หรือไม่?	ลองย้ายตำแหน่ง
	● เซ็นเซอร์ฝุ่นสกปรกหรือไม่?	ทำความสะอาดเซ็นเซอร์ฝุ่น → (หน้า T-28)
	● เซ็นเซอร์กลิ่นอุดตันเพราะฝุ่นหรือสิ่งอื่นๆ หรือไม่?	ทำความสะอาดเซ็นเซอร์กลิ่น → (หน้า T-28)
สีการแสดงผลบนจอ ความสะอาดยังคงเป็น สีแดง	● มีอะไรที่เซ็นเซอร์กลิ่นสามารถตรวจจับได้หรือไม่? ● เครื่องใช้ไฟฟ้าที่ให้ความร้อนทำให้เกิดก๊าซจากการเผาไหม้ ● แอลกอฮอล์ เครื่องสำอาง สเปรย์ เป็นต้น	เครื่องฟอกอากาศอาจตรวจจับองค์ประกอบของก๊าซที่มองไม่เห็น ซึ่งไม่สามารถทำความสะอาดได้โดยใช้แผ่นกรองอากาศ และยังคงทำงานอย่างต่อเนื่อง เปิดหน้าต่างระบายอากาศ → (หน้า T-24)
	● เซ็นเซอร์ฝุ่นสกปรกหรือไม่?	ทำความสะอาดเซ็นเซอร์ฝุ่น → (หน้า T-28)
	● เซ็นเซอร์กลิ่นอุดตันเพราะฝุ่นหรือสิ่งอื่นๆ หรือไม่?	ทำความสะอาดเซ็นเซอร์กลิ่น → (หน้า T-28)
สัญญาณไฟแผ่นกรอง กะพริบไม่หยุด	● คุณได้รีเซ็ตสัญญาณไฟแผ่นกรองหลังจากทำความสะอาดหรือ เปลี่ยนแผ่นกรองหรือไม่?	เมื่อคุณเลือกแผ่นกรองที่ต้องการรีเซ็ตและตะปูรีเซ็ตค้างไว้ เป็นเวลา 3 วินาที สัญญาณไฟจะกลับมาสว่างอีกครั้ง → (หน้า T-23)
แผงควบคุมสัมผัสไม่ แสดงผล	● คุณได้ตั้งค่าซ่อนแผงควบคุมสัมผัสหรือไม่?	กดปุ่มหน้าจอล้าง 3 วินาทีและตั้งค่าหน้าจอ → (หน้า T-18)
ไม่สามารถขจัดกลิ่น หรือมีกลิ่นออกจากตัว เครื่อง	● แผ่นกรองหยาบสกปรกหรือไม่?	ให้ดูหัวข้อ “แผ่นกรองหยาบ” ใน “การทำความสะอาด” เมื่อ ทำความสะอาดแผ่นกรองหยาบ → (หน้า T-26)
	● แผ่นกรองสกปรกหรือไม่? ถึงเวลาเปลี่ยนแผ่นกรองแล้วหรือยัง?	เมื่อเปลี่ยนแผ่นกรอง ให้ดูหัวข้อ “เปลี่ยนแผ่นกรองฝุ่น/แผ่น กรองขจัดกลิ่น” อาจต้องเปลี่ยนเร็วกว่าปกติที่สัญญาณไฟแผ่นกรองจะเริ่ม กะพริบ ขึ้นอยู่กับสถานที่และการใช้งาน → (หน้า T-29)
อัตราการไหลเวียน อากาศเปลี่ยนแปลง ขณะที่เครื่องทำงาน	● ได้ตั้งค่าอัตราการไหลเวียนอากาศเป็น “อัตโนมัติ” หรือ “การทำงานแบบประหยัดพลังงาน” หรือไม่?	เปลี่ยนอัตราการไหลเวียนอากาศหรือเลือกโหมดอื่น → (หน้า T-17, T-19)
	● แผงด้านหลังและแผ่นกรองต่างๆ ติดตั้งอย่างถูกต้องหรือไม่?	ติดตั้งให้ถูกต้อง





## ลักษณะต่อไปนี้เป็นสภาวะปกติ

### เสียงและการสั่นสะเทือน

อาการ	สาเหตุ (สภาวะปกติ)
เกิดเสียงหึ่งและเสียงเคาะที่บานพับขณะเปิด ปิด หรือแกว่ง	เป็นเสียงจากมอเตอร์ที่ทำงานให้บานพับเคลื่อนไหว
เครื่องสั่นขณะทำงานในโหมด “รวดเร็ว”	เกิดจากการหมุนของพัดลม
เมื่อเปลี่ยนโหมดการทำงานหรืออัตราการไหลเวียนอากาศ บางครั้งเครื่องส่งเสียงหึ่ง	เป็นเสียงของเครื่องเมื่อมอเตอร์เปลี่ยนแปลงความเร็วในการหมุน

### ความร้อนและกลิ่น

อาการ	สาเหตุ (สภาวะปกติ)
ลมที่ออกมาจากเครื่องมีกลิ่น	อาจเกิดจากกลิ่นของชิ้นส่วนภายในจากการใช้งานครั้งแรก หรือความสามารถในการขจัดกลิ่นของแผ่นกรองขจัดกลิ่นลดลง ทำความสะอาดแผ่นกรองขจัดกลิ่น → (หน้า T-27)
แผงควบคุมสัมผัสร้อน	ระบบภายในของเครื่องฟอกอากาศมีวงจรควบคุม ซึ่งทำให้เครื่องร้อน

### การทำงาน/อื่นๆ

อาการ	สาเหตุ (สภาวะปกติ)
บานพับเคลื่อนไหวไม่คงที่ หรือไม่เป็นเส้นตรง	อาจเกิดจากการปรับบานพับด้วยมือ หากเกิดจากการปรับด้วยมือ ให้แตะปุ่ม เพาเวอร์และเริ่มการทำงานใหม่อีกครั้ง
พัดลมหยุดทำงาน	พัดลมอาจหยุด ถ้าเครื่องถูกตั้งเป็นโหมดประหยัดพลังงาน → (หน้า T-19)
พัดลมไม่หมุนแรงขึ้นเมื่อใช้งานในโหมด “รวดเร็ว”	การหมุนจะค่อยๆ แรงขึ้น ใช้เวลาประมาณ 1 นาทีในการเพิ่มแรงหมุน
มีเสียงรบกวนโทรทัศน์และวิทยุ	แยกเครื่องฟอกอากาศให้ห่างจากโทรทัศน์และวิทยุ หรือเปลี่ยนทิศทางเครื่อง ฟอกอากาศ หรือย้ายเครื่องไปที่ตำแหน่งอื่น

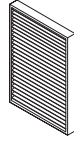


# ชิ้นส่วนที่เปลี่ยนได้

จำหน่ายที่ร้านค้าผู้แทนจำหน่ายเครื่องใช้ไฟฟ้าอิตาซี

- แผ่นกรองฝุ่นสำหรับเครื่องฟอกอากาศอิตาซี  
(แผ่นกรอง Allergen-free, HEPA)

ระบุชิ้นส่วนทดแทนหมายเลข EP-PF120C-901  
เมื่อสั่งซื้อ



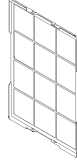
- แผ่นกรองขจัดกลิ่นสำหรับเครื่องฟอกอากาศอิตาซี

ระบุชิ้นส่วนทดแทนหมายเลข  
EP-PF120C-902 เมื่อสั่งซื้อ



- แผ่นกรองหยาบ

ระบุชิ้นส่วนทดแทนหมายเลข EP-PF120C-903  
เมื่อสั่งซื้อ



# ข้อมูลจำเพาะ

รุ่น	EP-PF120J			
เพาเวอร์ ซัพพลาย	AC 220-240V 50-60Hz			
ขนาดพื้นที่ใช้งาน	84 ตารางเมตร			
	สูงสุด	สูง	กลาง	เงียบ
อัตราการไหลเวียนอากาศ (ลูกบาศก์เมตร/นาที)	12.0	4.0	3.0	1.0
การใช้พลังงาน (วัตต์)	75	11	9	6
ขนาดภายนอก	สูง 657 มม. x กว้าง 450 มม. x หนา 280 มม.			
น้ำหนัก	ประมาณ 11.5 กก.			
ความยาวของสายไฟ	ประมาณ 1.8 เมตร			

รุ่น	EP-PF90J			
เพาเวอร์ ซัพพลาย	AC 220-240V 50-60Hz			
ขนาดพื้นที่ใช้งาน	65 ตารางเมตร			
	สูงสุด	สูง	กลาง	เงียบ
อัตราการไหลเวียนอากาศ (ลูกบาศก์เมตร/นาที)	9.0	4.0	3.0	1.0
การใช้พลังงาน (วัตต์)	43	11	9	6
ขนาดภายนอก	สูง 657 มม. x กว้าง 450 มม. x หนา 280 มม.			
น้ำหนัก	ประมาณ 11.5 กก.			
ความยาวของสายไฟ	ประมาณ 1.8 เมตร			



**T-36**

